

JRC ECDIS JAN-9201, JAN-7201
JRC ECDIS Type Specific Training

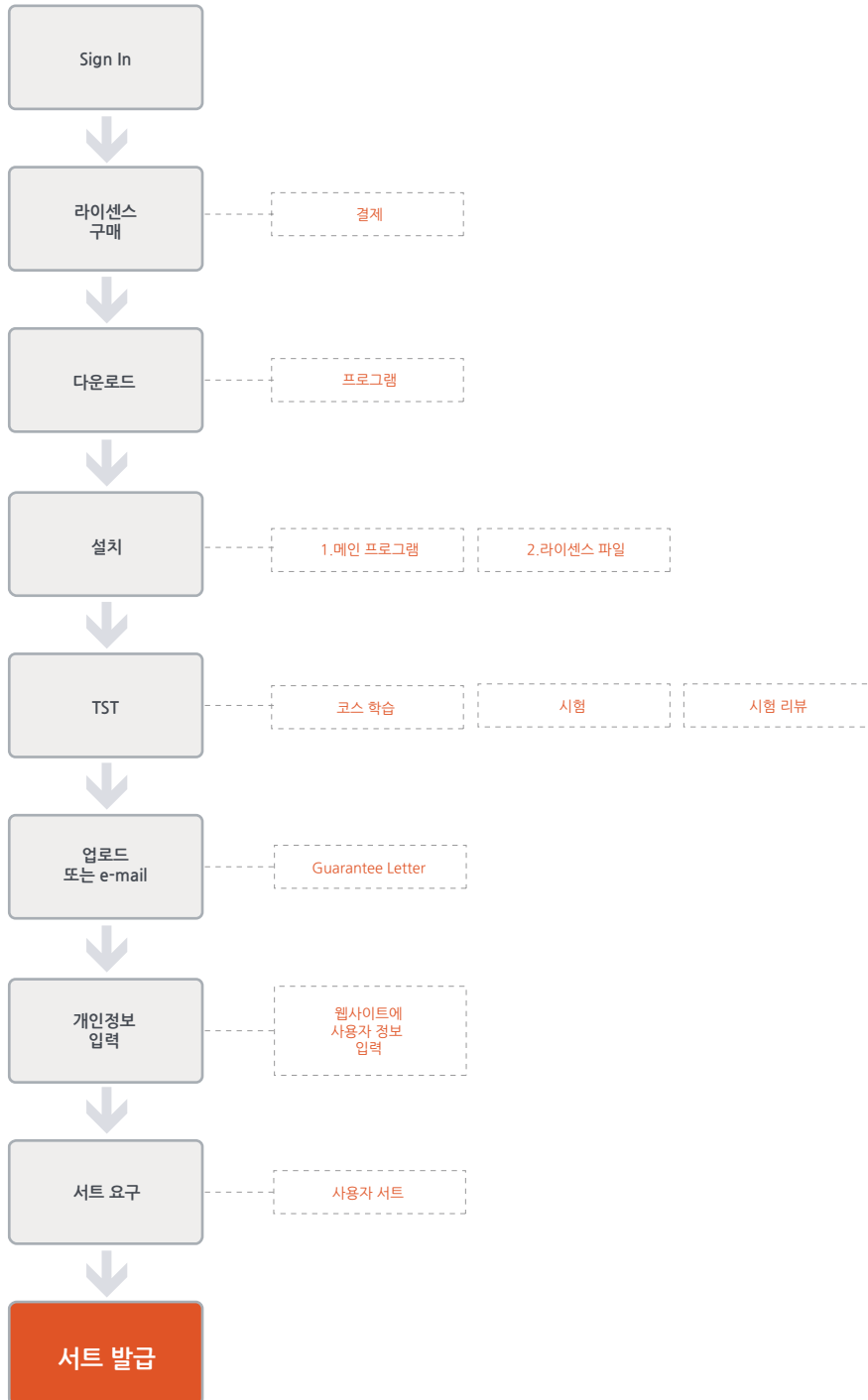
프로그램 사용 메뉴얼(Online)

한국어

CONTENTS

| | |
|--|----|
| 1. 설치 | 3 |
| 1.1. 프로그램 설치 | 4 |
| 2. 실행 | 6 |
| 2.1. Sign in | 7 |
| 3. 화면 및 메뉴 설명 | 9 |
| 3.1. 화면 구성 | 10 |
| 3.2. 프로그램 메뉴 설명 | 11 |
| 3.3. 코스 메뉴 설명 | 16 |
| 3.4. 오퍼레이션 패널 설명 | 23 |
| 4. 학습 | 25 |
| 4.1. 학습 개요 | 26 |
| 4.2. Learning 코스 | 27 |
| 4.3. Exercise 코스 - Step by step | 30 |
| 4.4. Exercise 코스 - Practice by oneself | 35 |
| 4.5. Practice by oneself의 패널티 | 37 |
| 5. 시험 | 40 |
| 5.1. 시험 개요 | 41 |
| 5.2. 시험 시작 | 42 |
| 5.3. 시험 결과 | 47 |
| 6. 시험 리뷰 | 49 |
| 6.1. 시험 리뷰하기 | 50 |
| 7. 사용자 검증과 인증서 발행 | 53 |
| 7.1. 사용자 검증과 인증서 발행 | 54 |
| 8. 기타 | 56 |
| 8.1. Online mode와 Offline mode의 차이 | 57 |
| 8.2. 프로그램 업데이트 | 58 |
| 8.3. 다른 PC에 학습기록 동기화하기 | 60 |
| 8.4. 용어 설명 | 61 |

PROCESS



1. 설치

1. 프로그램 설치

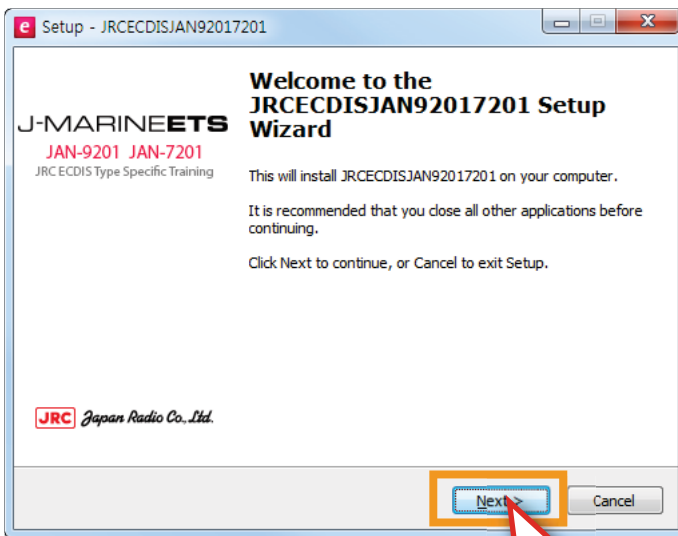
1. 설치

1. 프로그램 설치



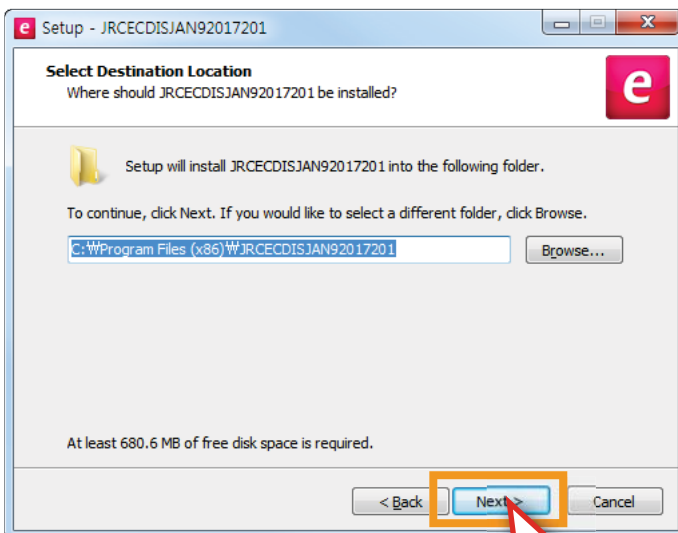
<그림 1-1>

- 1) 'JRCECDISJAN92017201 Setup.exe' 파일을 클릭하여 프로그램 설치를 시작합니다.
<그림 1-1>



<그림 1-2>

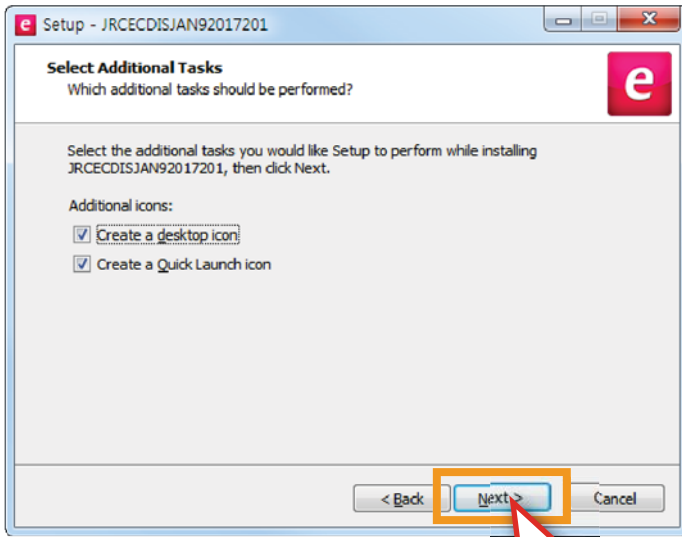
- 2) 프로그램을 설치하겠습니까? 'Next >' 버튼을 클릭합니다.
<그림 1-2>



<그림 1-3>

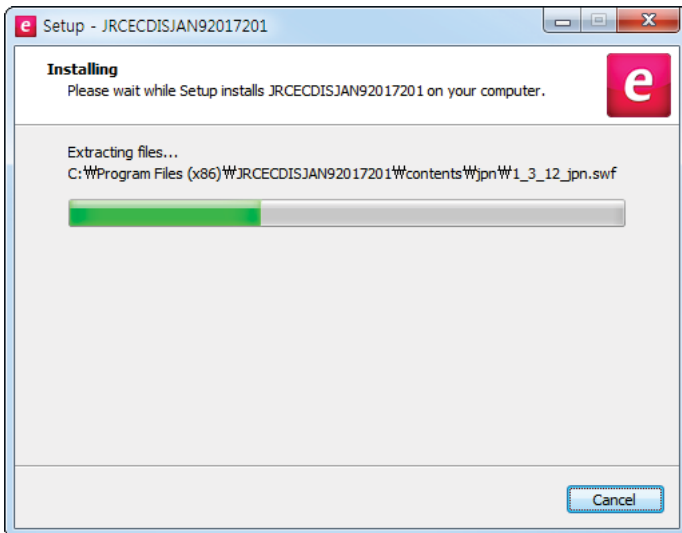
- 3) 해당 경로에 설치하겠습니까? 'Next >' 버튼을 클릭합니다.
<그림 1-3>

1. 설치



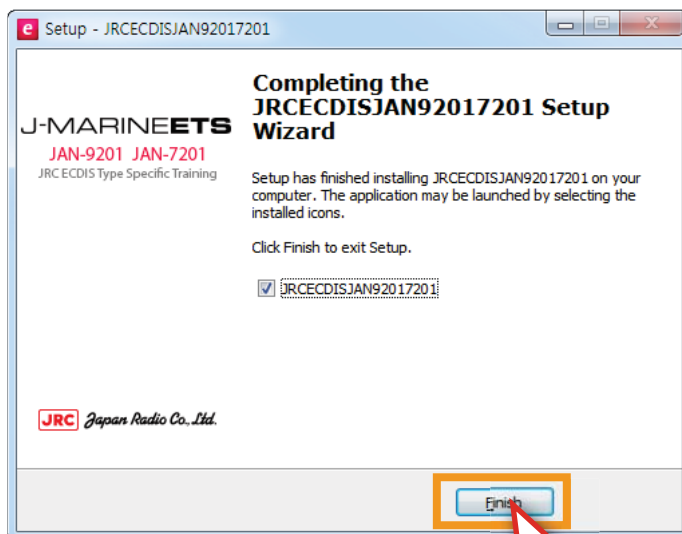
<그림 1-4>

4) 아이콘을 생성하겠습니까?
'Next >' 버튼을 클릭합니다.
<그림 1-4>



<그림 1-5>

5) 설치가 진행됩니다. <그림 1-5>



<그림 1-6>

6) 'JRC ECDIS JAN-9201, JAN-7201' 프로그램 설치가 완료되었습니다.
'Finish' 버튼을 클릭합니다.
<그림 1-6>

2. 실행

1. Sign in

2. 실행

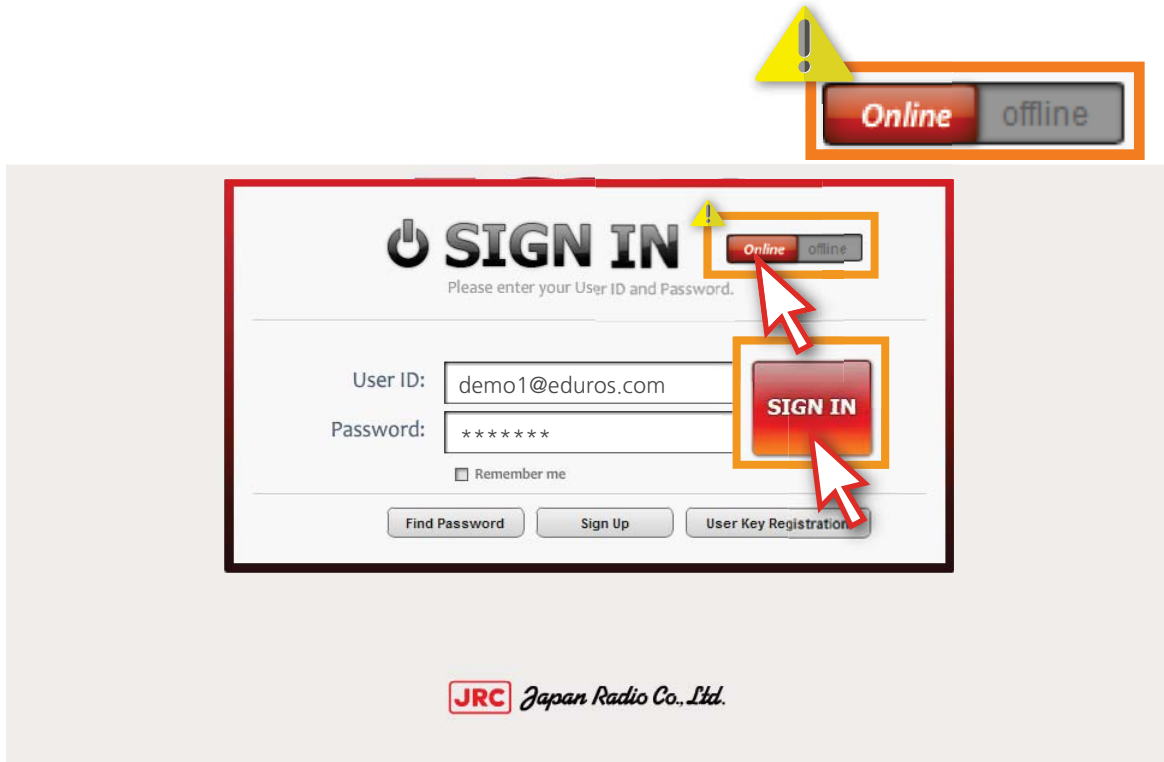
1. Sign in

1) 바탕화면에 있는 'JRC ECDIS 바로 가기' 아이콘을 클릭하여 프로그램을 실행합니다. <그림 2-1>



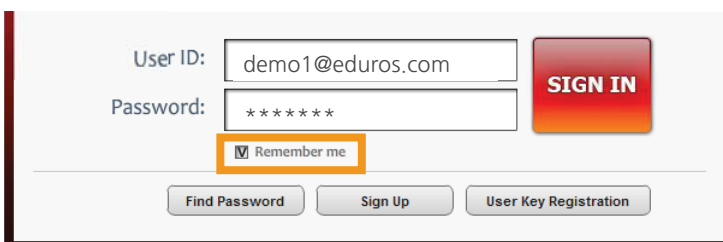
<그림 2-1>

2) <그림 2-2>와 같이 'SIGN IN' 창이 열리면 'Online Mode'로 설정한 다음, 아이디와 패스워드를 입력한 후 'SIGN IN' 버튼을 클릭합니다.



<그림 2-2>

ID와 PW의 기록 남기기



'Remember me'에 체크가 되어 있으면 ID와 PW가 저장되어, 프로그램 실행 시, ID와 PW가 입력된 상태로 'SIGN IN' 창이 열리게 됩니다.

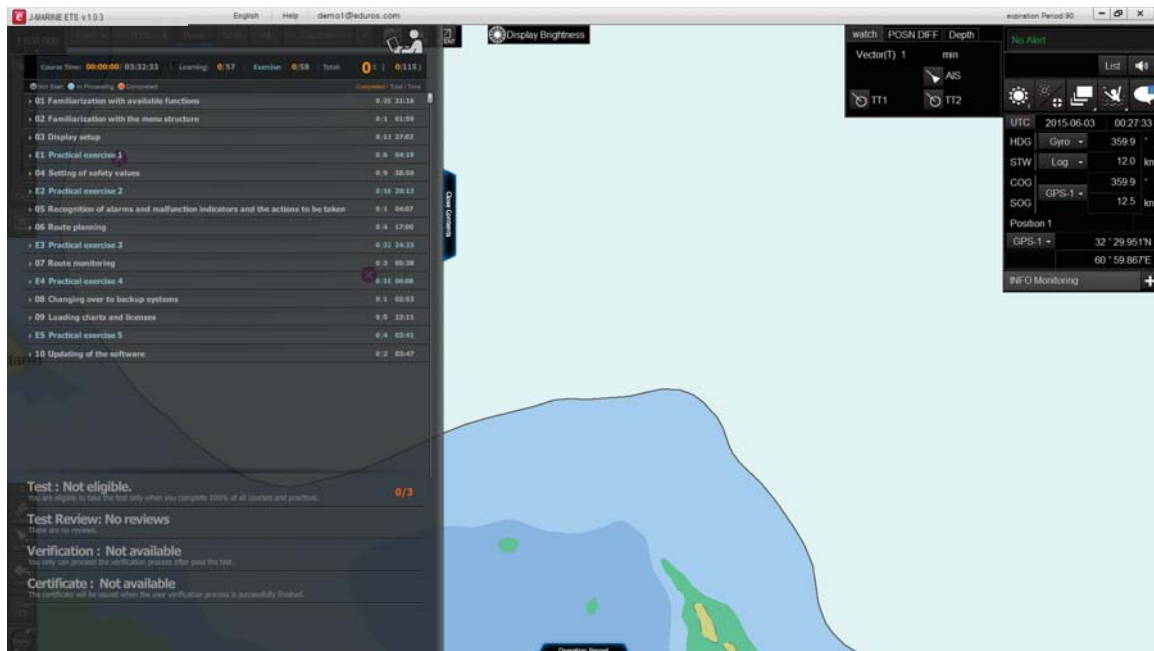
2. 실행

3) Sign in 후, '언어'를 선택합니다. <그림 2-3>



<그림 2-3>

4) 다음과 같이 '학습 프로그램 초기화면'이 나타납니다. <그림 2-4>



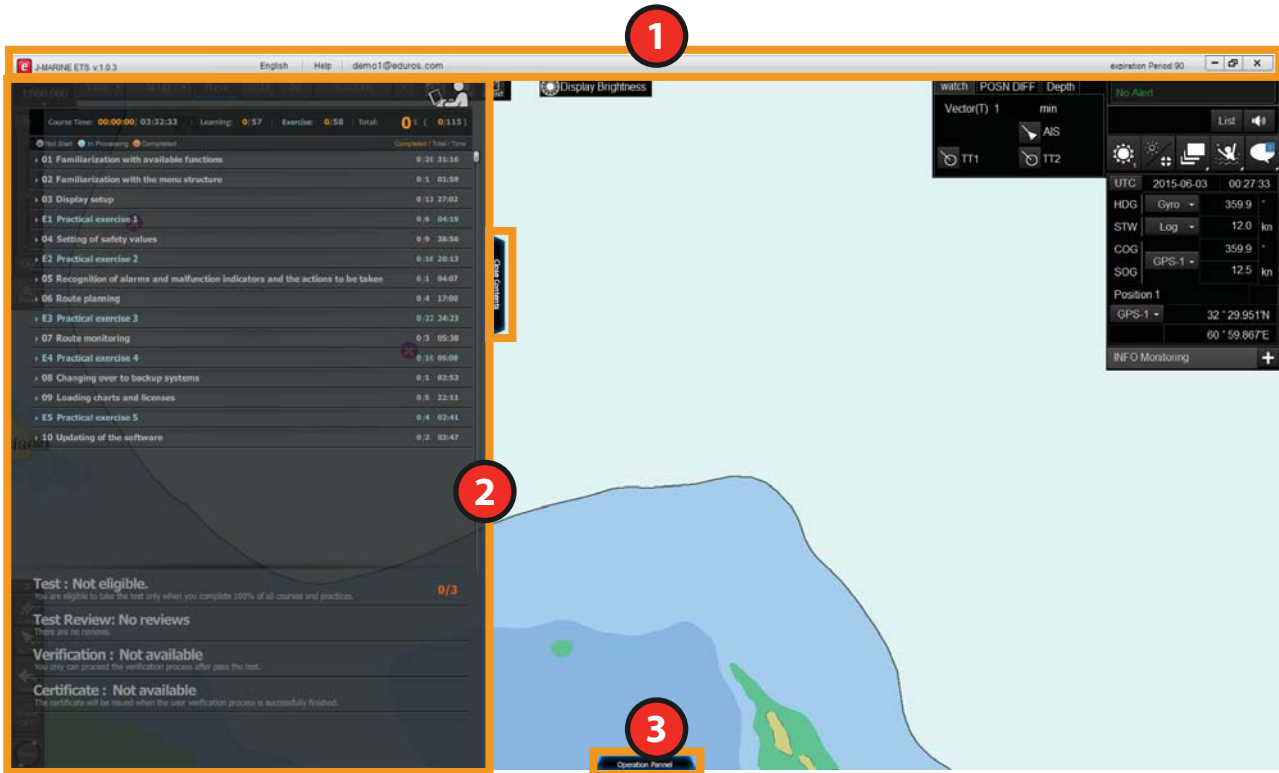
<그림 2-4>

3. 화면 및 메뉴 설명

1. 화면 구성
2. 프로그램 메뉴 설명
3. 코스 메뉴 설명
4. 오퍼레이션 패널 설명

3. 기능 설명

1. 화면 구성

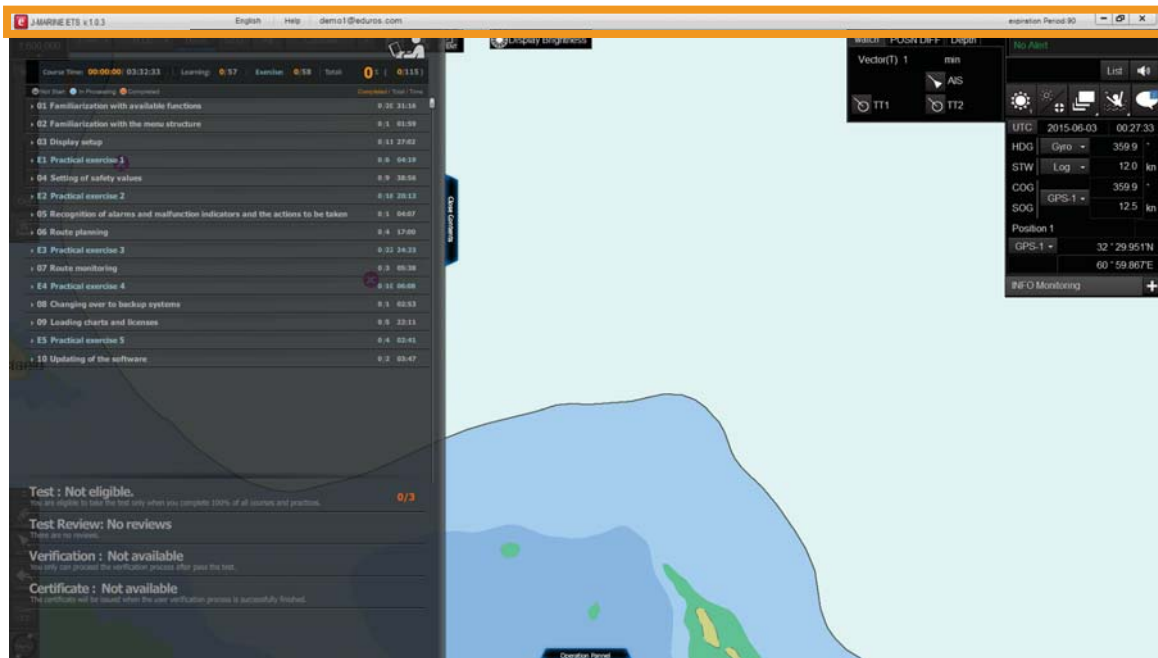


- 1** [프로그램 메뉴]
언어 선택, HELP, Updates, Sync log, Sign Out, Expiration Period 등
- 2** [코스 메뉴]
시험을 포함한 모든 학습과정이 포함되어 있습니다.
- 3** [Operation panel 메뉴]
'Operation panel' 버튼을 클릭하면 Operation panel이 나타납니다.
Operation panel에 대한 설명을 들을 수 있습니다.

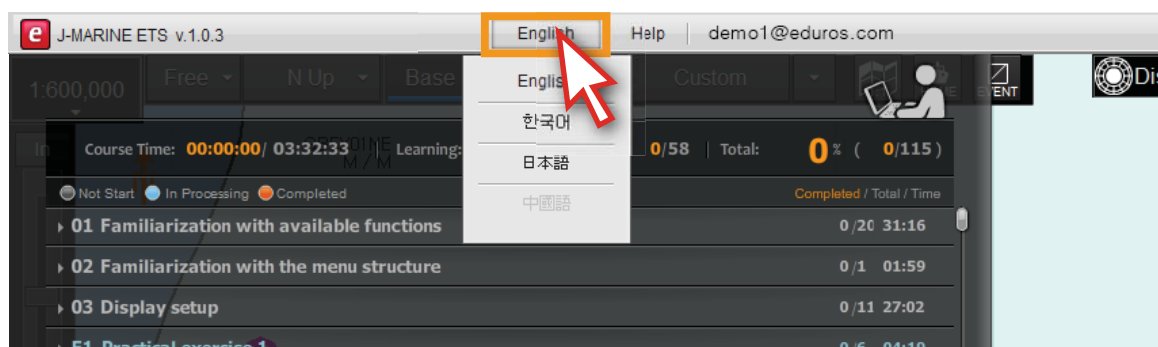


3. 화면 및 메뉴 설명

2. 프로그램 메뉴 설명



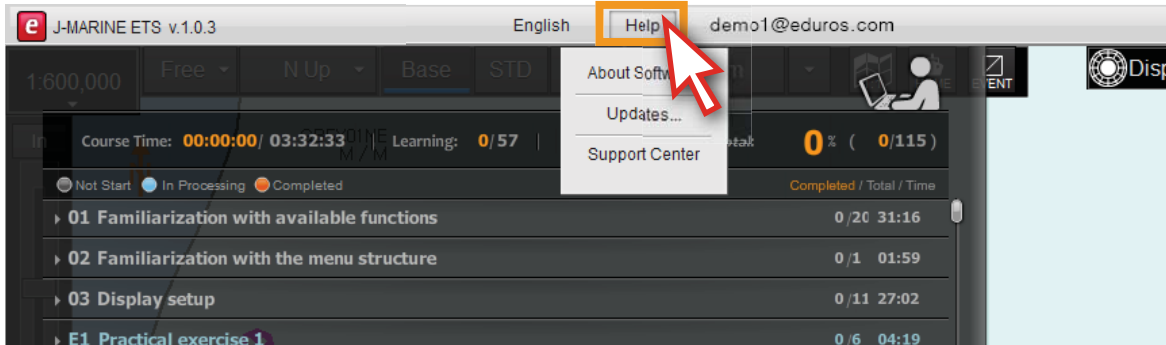
1). 언어 변경이 가능합니다. - 영어, 일본어, 한국어, 중국어 <그림 3-1>



<그림 3-1>

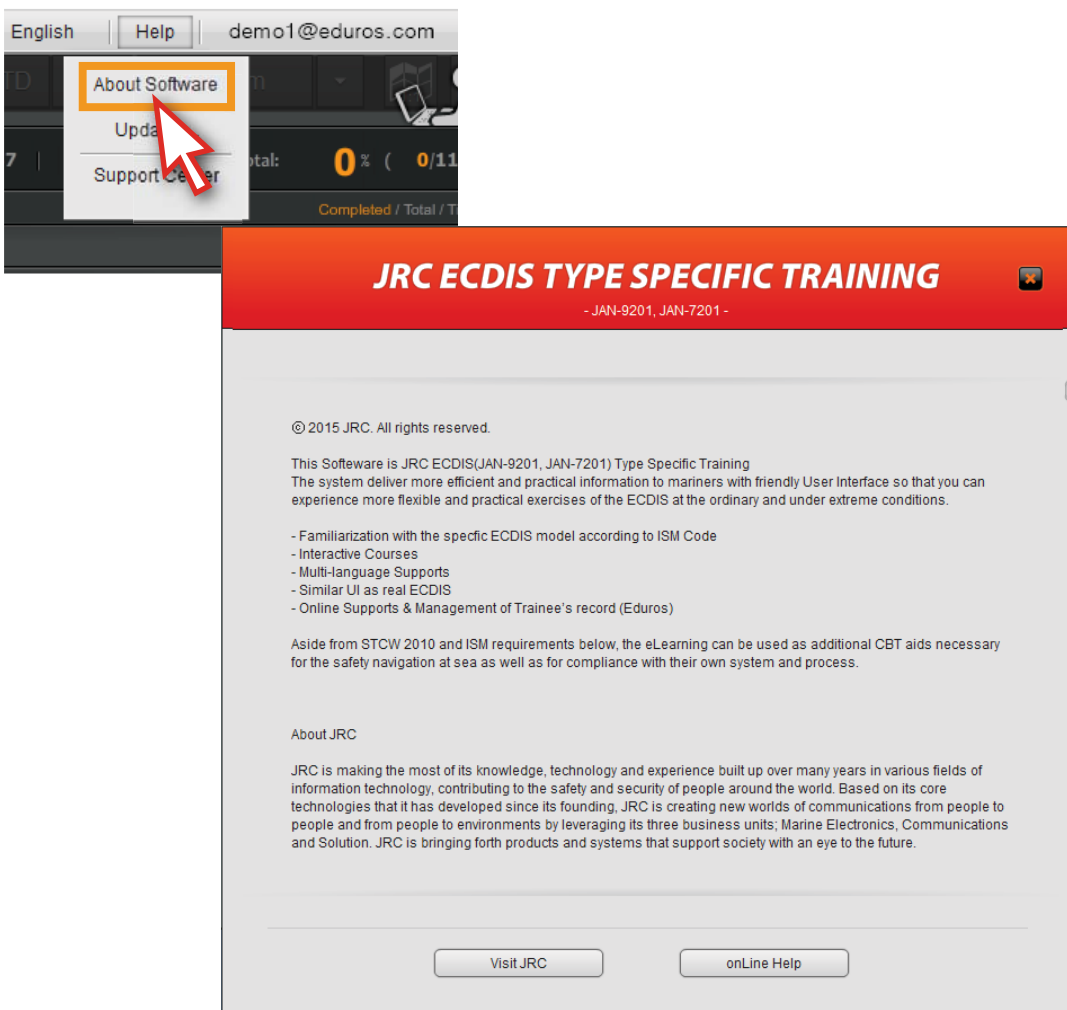
3. 화면 및 메뉴 설명

2) 'Help'를 클릭하면 'About Software', 'Updates...', 'Support Center' 메뉴가 펼쳐집니다.
<그림 3-2>



<그림 3-2>

3) 'About Software' 메뉴를 클릭하면 Software와 관련된 내용을 볼 수 있습니다. <그림 3-3>



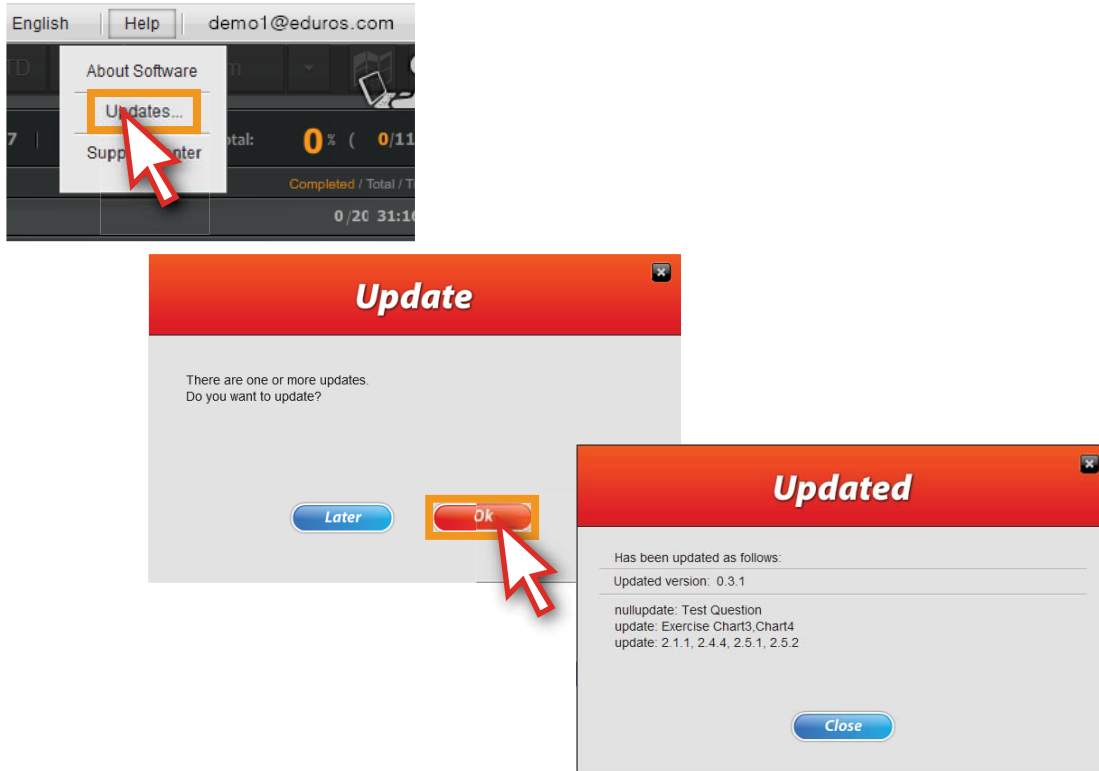
<그림 3-3>

3. 화면 및 메뉴 설명

4) 'Updates...' 메뉴는 학습 프로그램의 업데이트가 있는지 체크하여 업데이트 하는 메뉴입니다. 또한 Sign in 후 자동으로 Update가 있음을 알려줍니다. <그림 3-4>

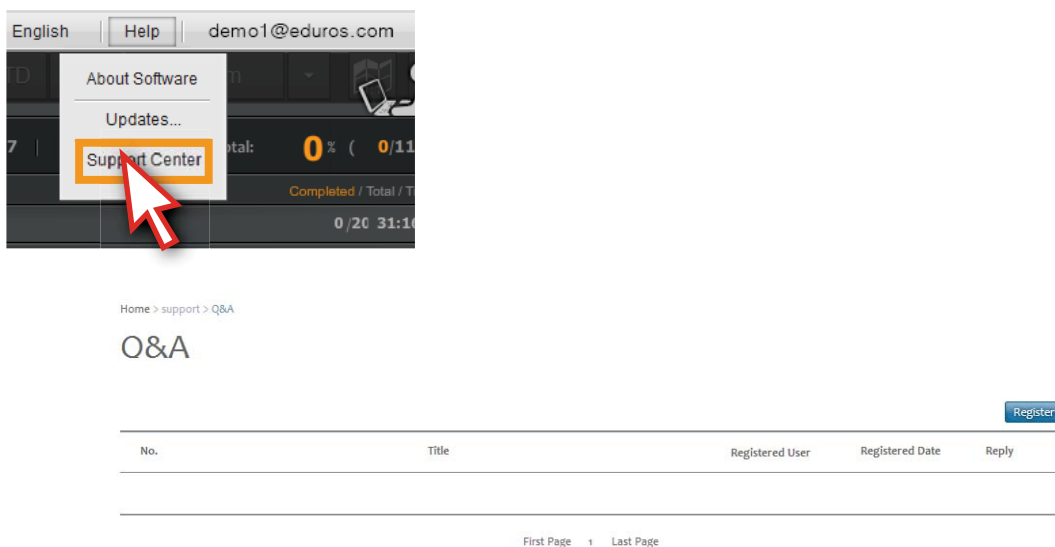
※ Updates... 메뉴는 online 학습 모드 일 경우 활성화됩니다.

자세한 내용은 p.57을 참조하세요.



<그림 3-4>

5) 'Support Center'는 LMS 웹사이트의 'Q&A 페이지' 바로 가기입니다. <그림 3-5>

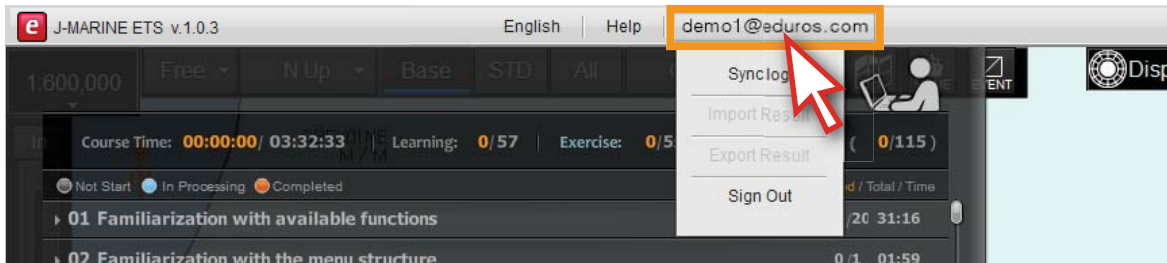


<그림 3-5>

3. 화면 및 메뉴 설명

6) '사용자 ID' 를 클릭하면 'Sync log', 'sign Out' 메뉴가 펼쳐집니다.

※ 단, 'Import Result', 'Export Result' 메뉴는 Offline 학습 모드일 경우에만 활성화 됨 <그림 3-6>

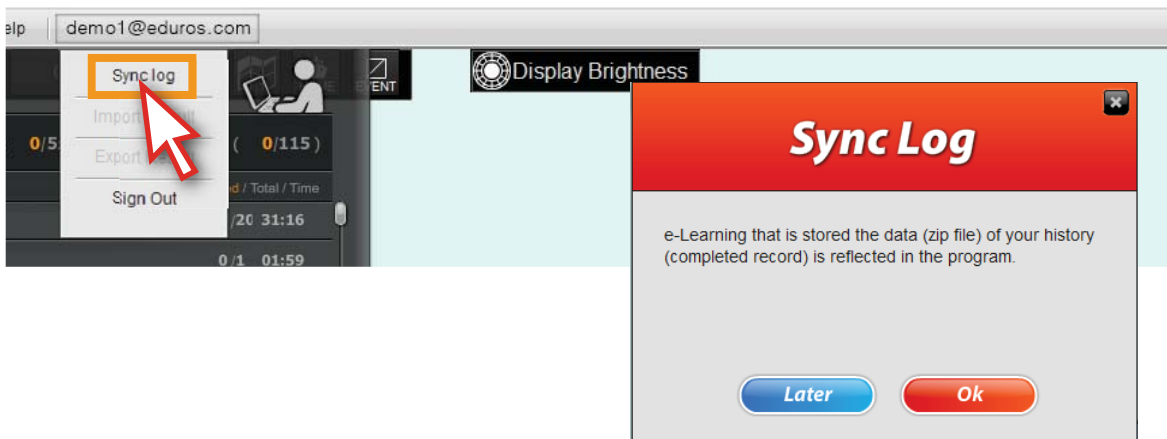


<그림 3-6>

7) 'Sync log' 는 서버에 저장되어 있는 학습기록을 현재 PC로 동기화할 때 사용됩니다. <그림 3-7>

※ 다른 PC에서 학습 프로그램을 실행하여도 학습기록을 동기화 할 수 있습니다.

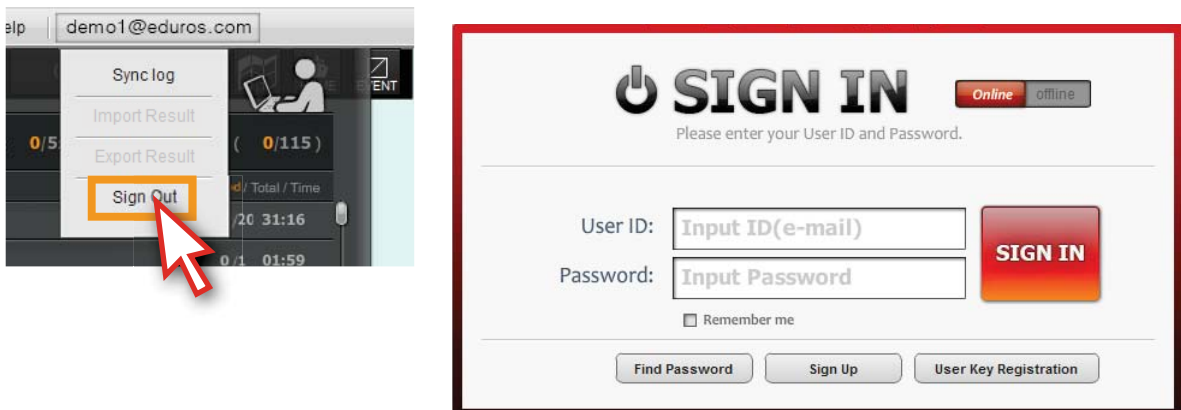
자세한 내용은 p.59를 참조하세요.



<그림 3-7>

8) 'Sign out' 을 클릭하면 학습 프로그램이 종료되고, SIGN IN 초기화면으로 돌아갑니다. <그림 3-8>

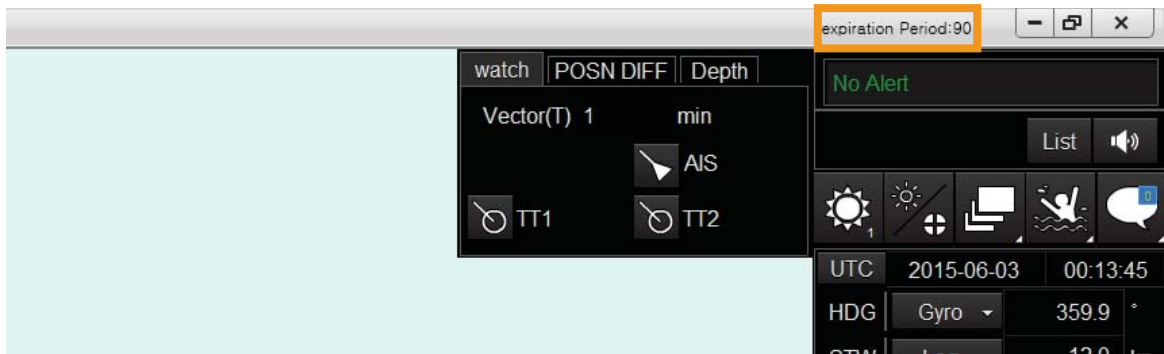
※ Sign out 메뉴를 이용하여 접속을 종료한 경우, 'SIGN IN'창의 Remember me의 체크도 해제됩니다.



<그림 3-8>

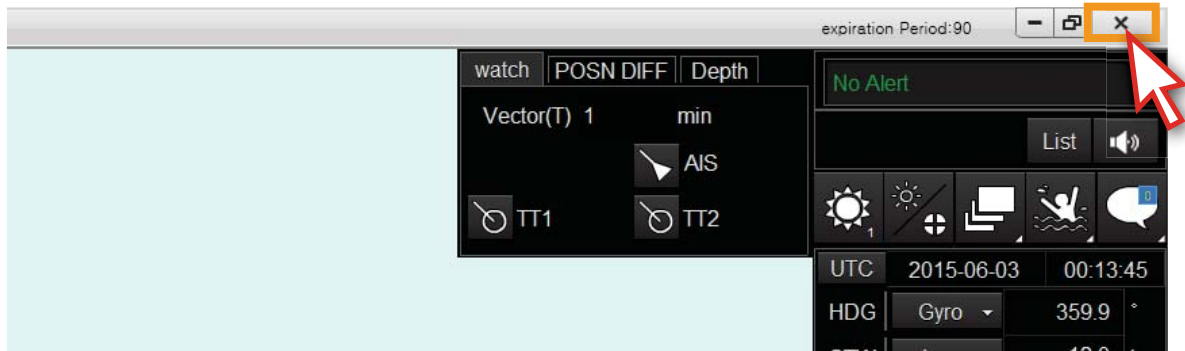
3. 화면 및 메뉴 설명

9) 'expiration Period'는 학습 프로그램 사용의 남은 일 수를 표시합니다. <그림 3-9>



<그림 3-9>

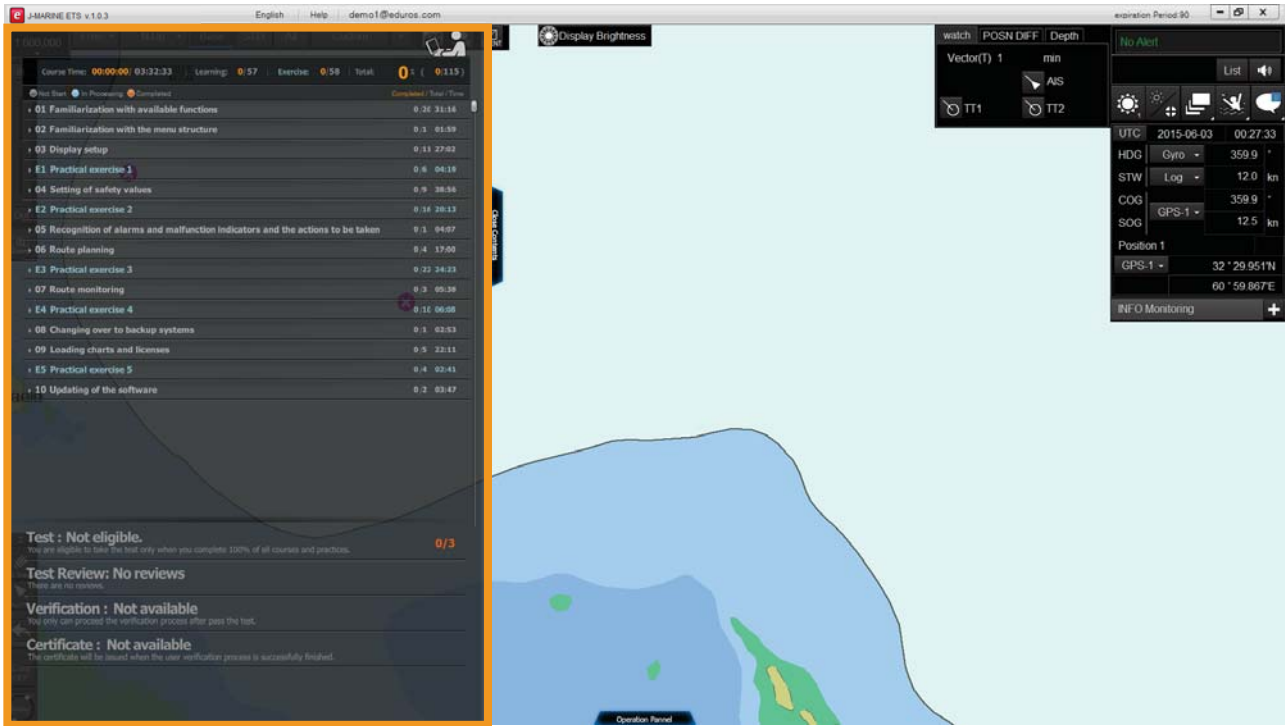
10) 'X' 버튼을 클릭하면 학습 프로그램이 종료됩니다. <그림 3-10>



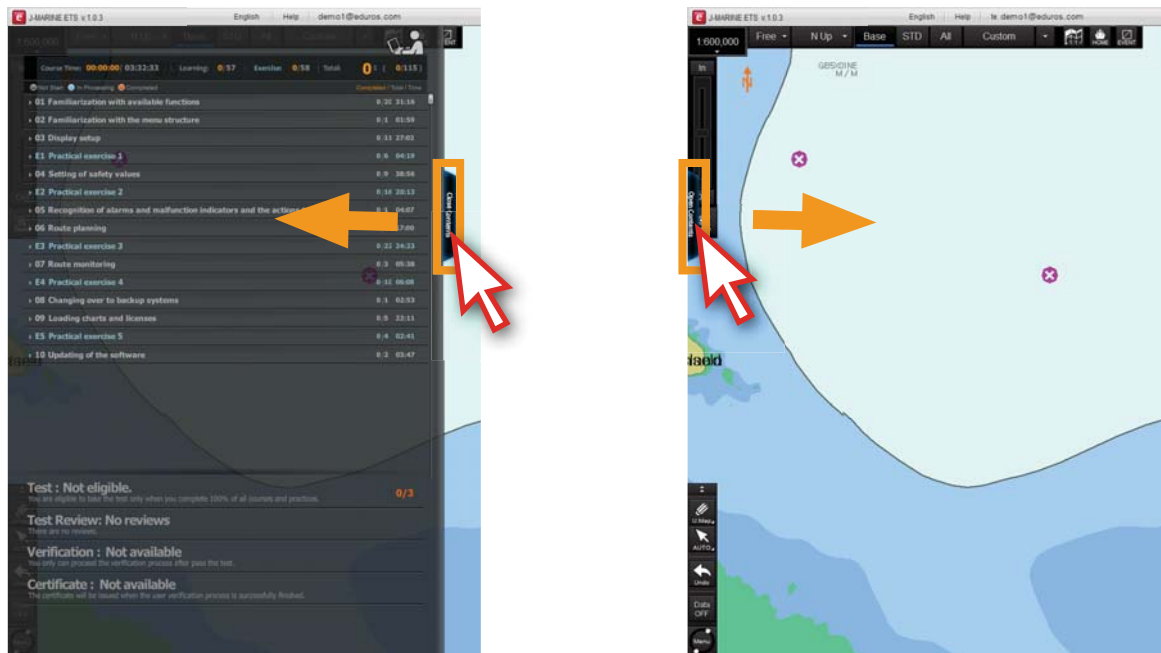
<그림 3-10>

3. 화면 및 메뉴 설명

3. 코스 메뉴 설명



11) 'Close Contents' 버튼을 클릭하면 콘텐츠 패널이 닫히고, 다시 'Open Contents' 버튼을 클릭하면 콘텐츠 패널이 열립니다. <그림 3-11>

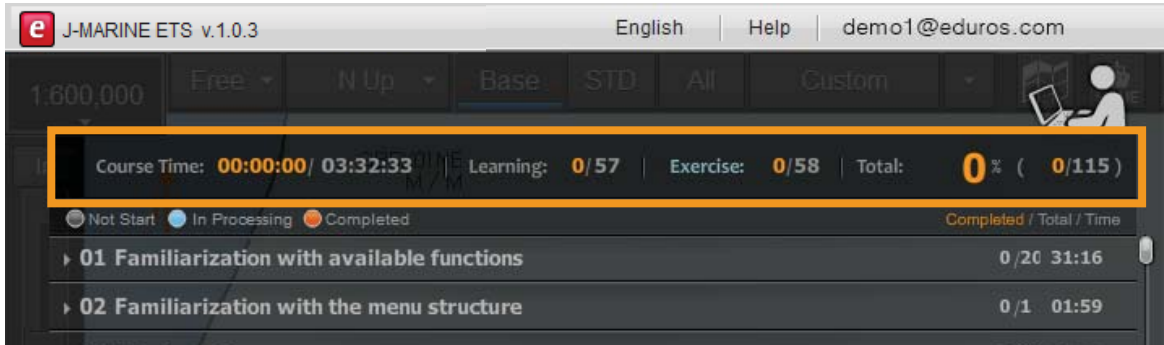


<그림 3-11>

3. 화면 및 메뉴 설명

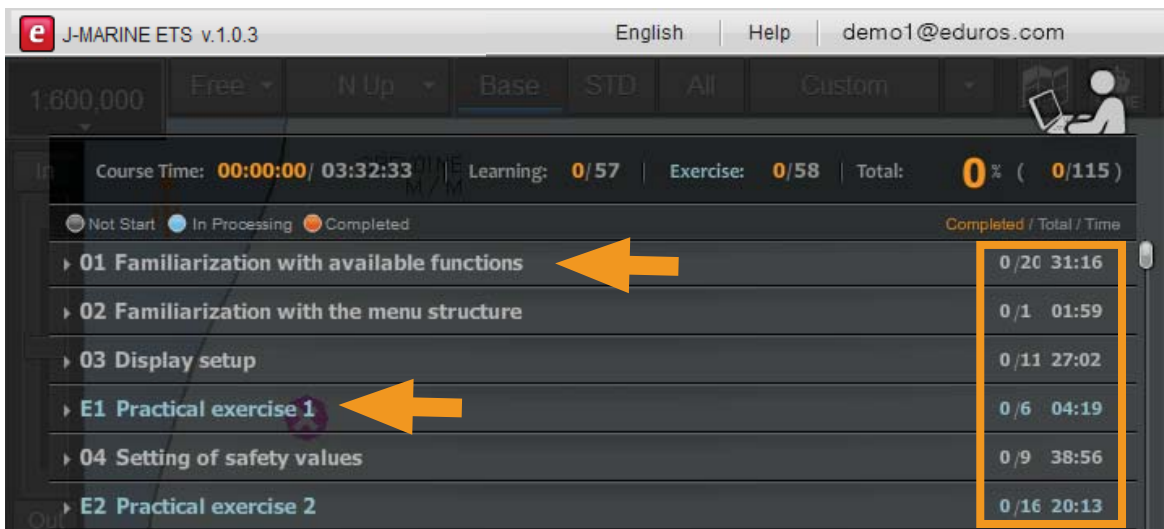
12) 아래 박스 부분은 현재 학습 상황을 보여줍니다. <그림 3-12>

Course Time : 진행된 학습 시간 / 전체 학습 시간 **Learning 0/57** : 진행된 학습 개수 / 총 학습 개수
Exercise 0/58 : 진행된 실습 개수 / 총 실습 개수 **Total 0% 0/115** : 학습 진행률 및 진행된 학습 개수



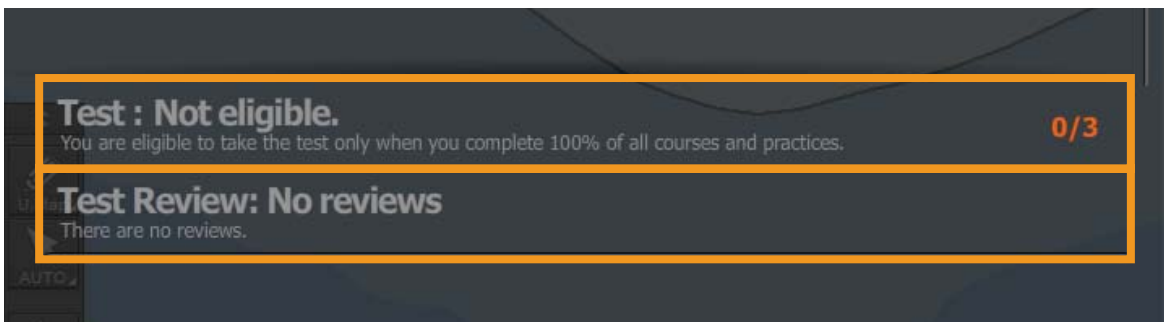
<그림 3-12>

13) 학습 리스트 중, 흰색 타이틀은 학습을, 하늘색 타이틀은 실습을 나타냅니다. 오른쪽 영역은 학습 및 실습의 개수와 학습 소요 시간을 나타냅니다. <그림 3-13>



<그림 3-13>

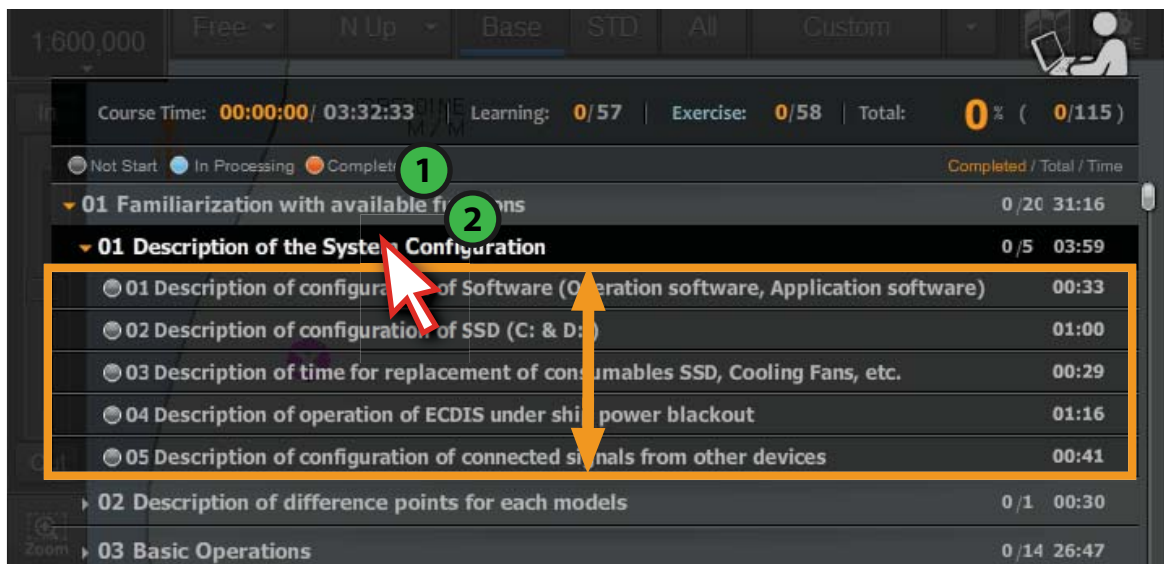
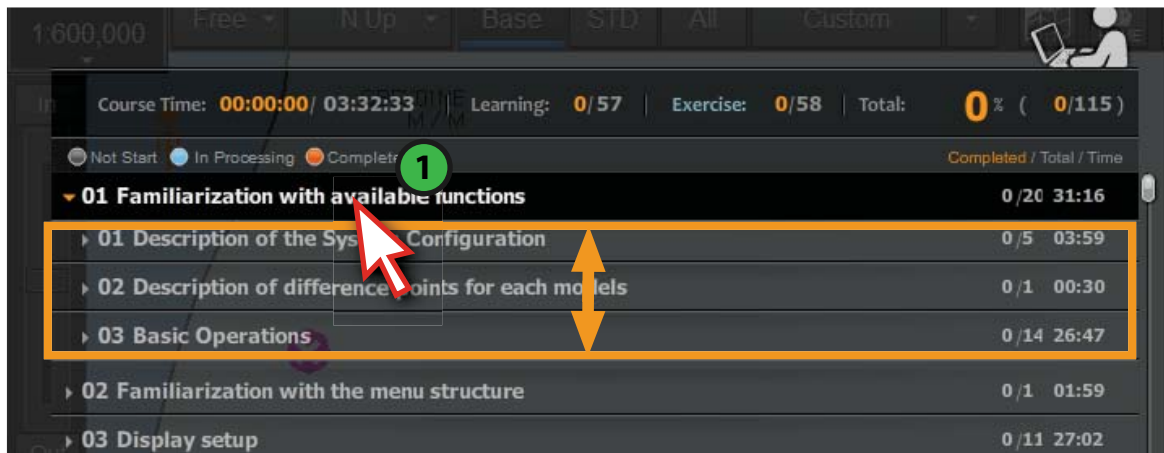
14) 학습과 실습이 모두 완료되면 'Test'를 진행할 수 있습니다. 'Test Review'는 Test 후, 시험 문제에 대한 해설을 확인하는 과정입니다. <그림 3-14>



<그림 3-14>

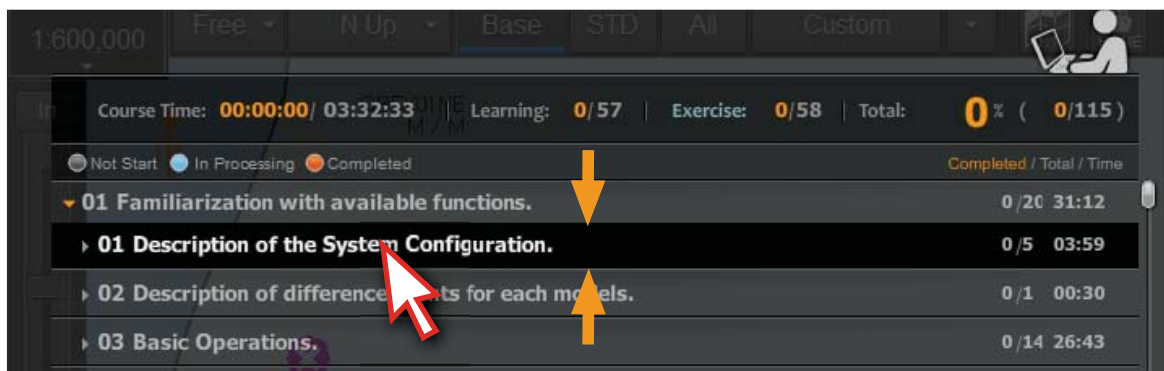
3. 화면 및 메뉴 설명

15) '학습 타이틀'을 클릭하면 '학습 리스트'가 펼쳐집니다. 학습 리스트가 하위 리스트를 가지는 경우, 같은 방식으로 리스트 명을 클릭하여 '하위 리스트'를 표시할 수 있습니다. <그림 3-15>



<그림 3-15>

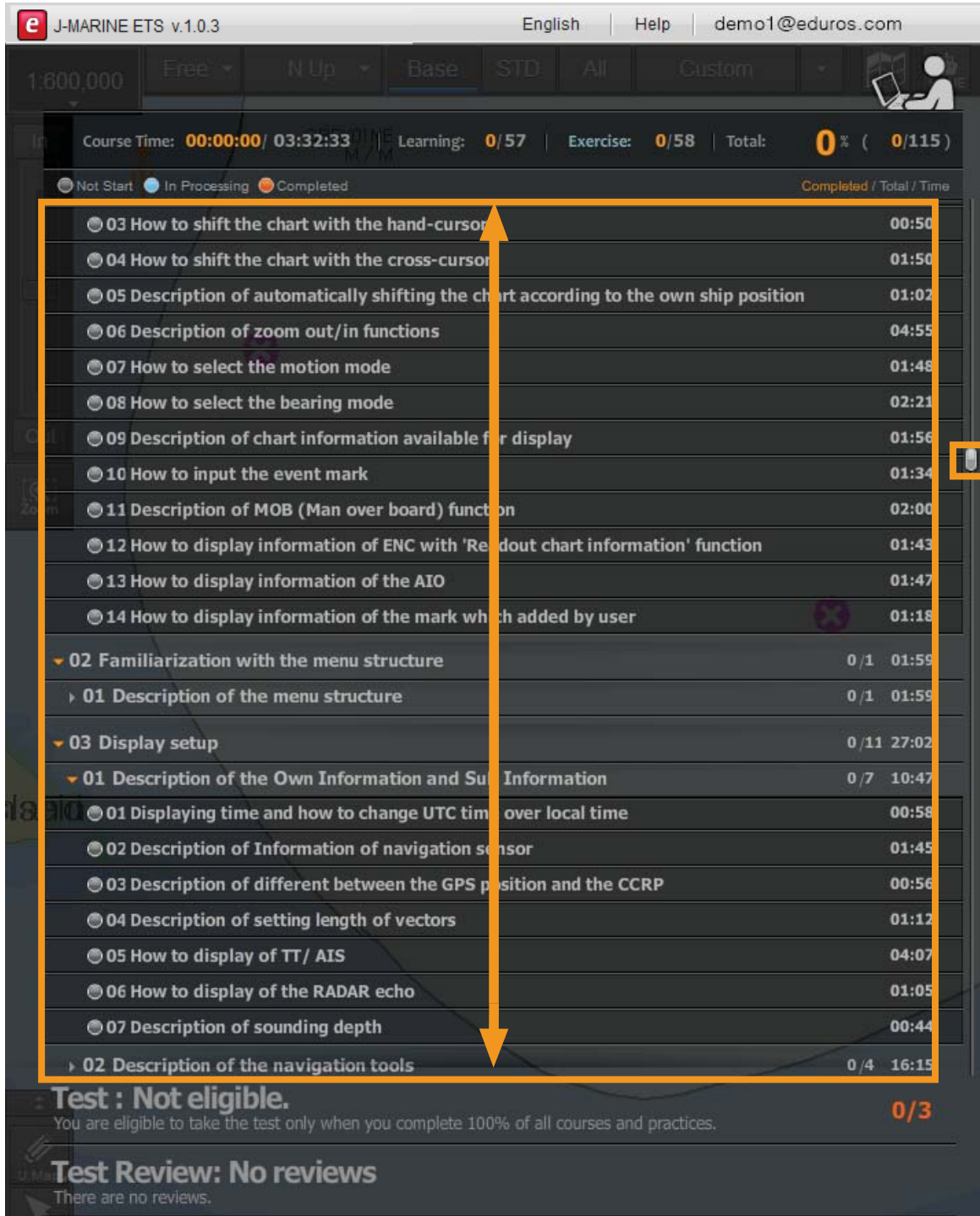
16) 상위 타이틀을 다시 클릭하면, 펼쳐져 있던 하위 리스트가 숨겨집니다. <그림 3-16>



<그림 3-16>

3. 화면 및 메뉴 설명

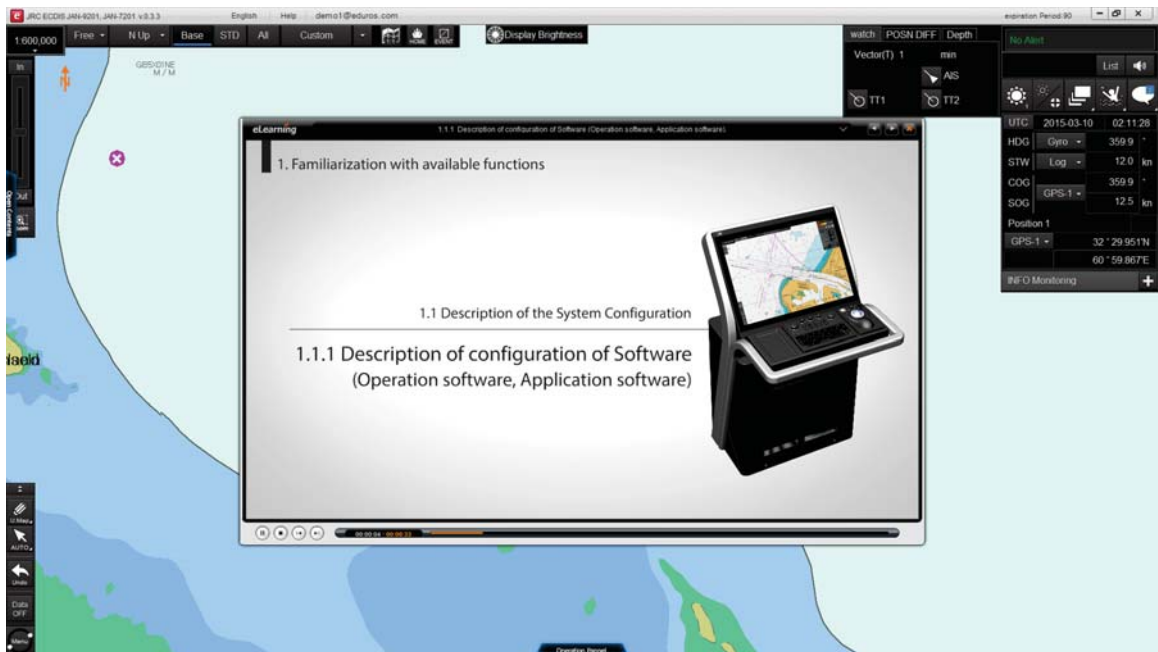
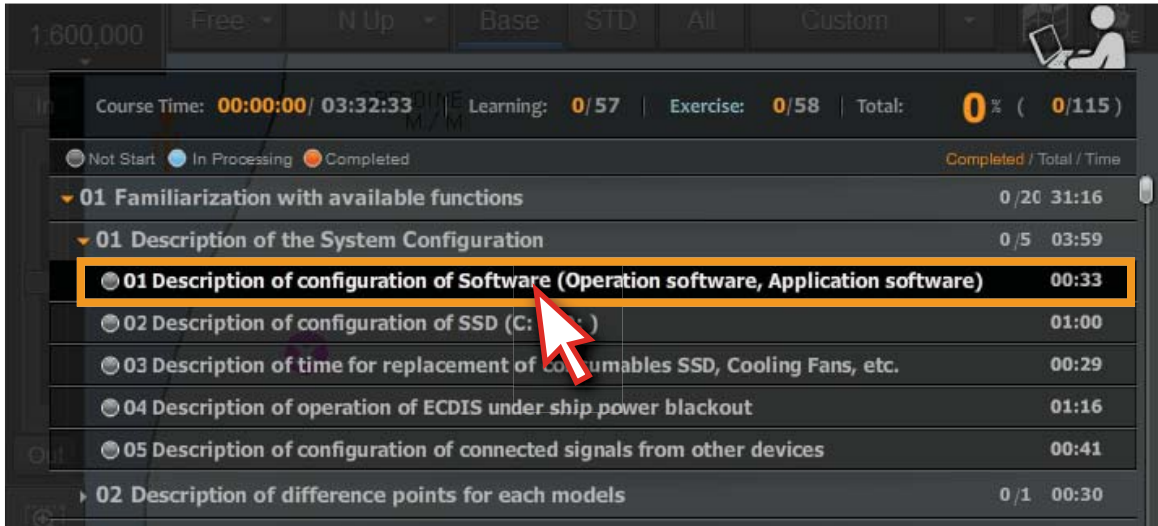
17) 학습 리스트가 길게 펼쳐져 있는 경우, 마우스의 휠 스크롤을 활용하여 리스트를 확인할 수 있습니다.
<그림 3-17>



<그림 3-17>

3. 화면 및 메뉴 설명

18) 본격적으로 학습을 시작하겠습니다. 먼저, 학습하고자 하는 리스트를 클릭하면 아래와 같이 애니메이션 강좌가 진행됩니다. <그림 3-18>



<그림 3-18>

3. 화면 및 메뉴 설명

19) 애니메이션 강좌의 타임 컨트롤러의 기능은 다음과 같습니다. <그림 3-19>



<그림 3-19>

20) 애니메이션 강좌가 완료되면 'X' 버튼을 눌러 강좌를 마칩니다. <그림 3-20>

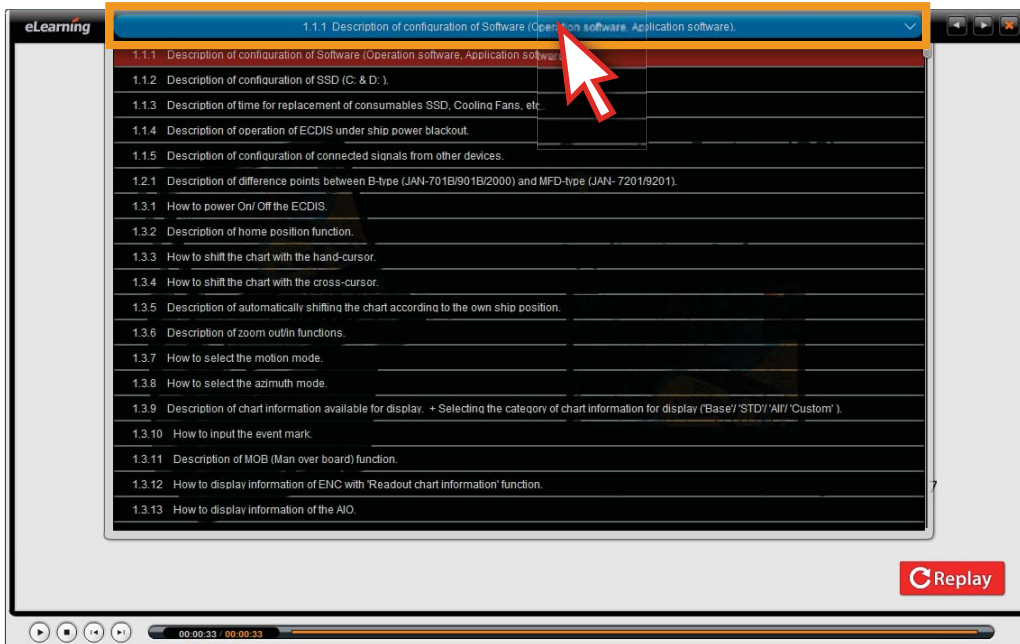


<그림 3-20>

3. 화면 및 메뉴 설명

애니메이션 강좌 내에서 다른 코스로의 이동

1. 애니메이션 강좌 내의 타이틀을 클릭하면 아래의 그림과 같이 리스트가 펼쳐집니다. 이때, 리스트에서 강좌명을 클릭하면 해당 강좌로의 이동이 가능합니다.

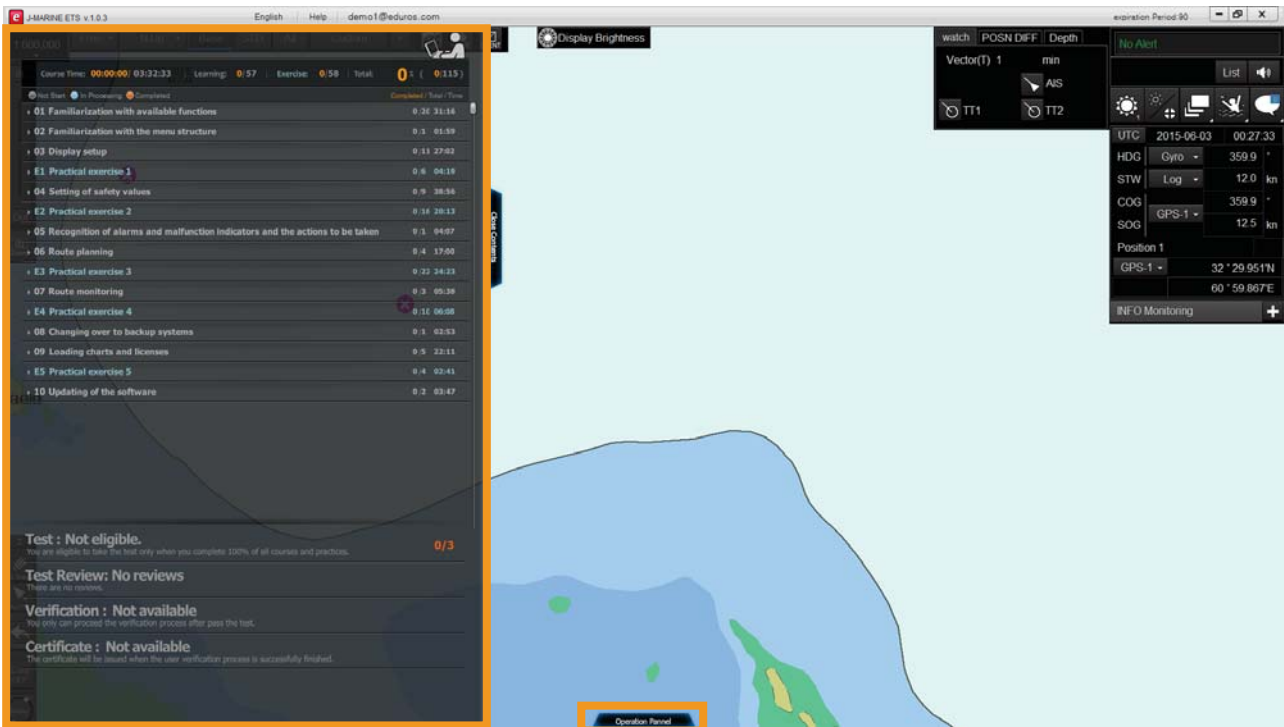


2. 화살표 버튼을 클릭해서 이전 코스 혹은 다음 코스로의 이동도 가능합니다.

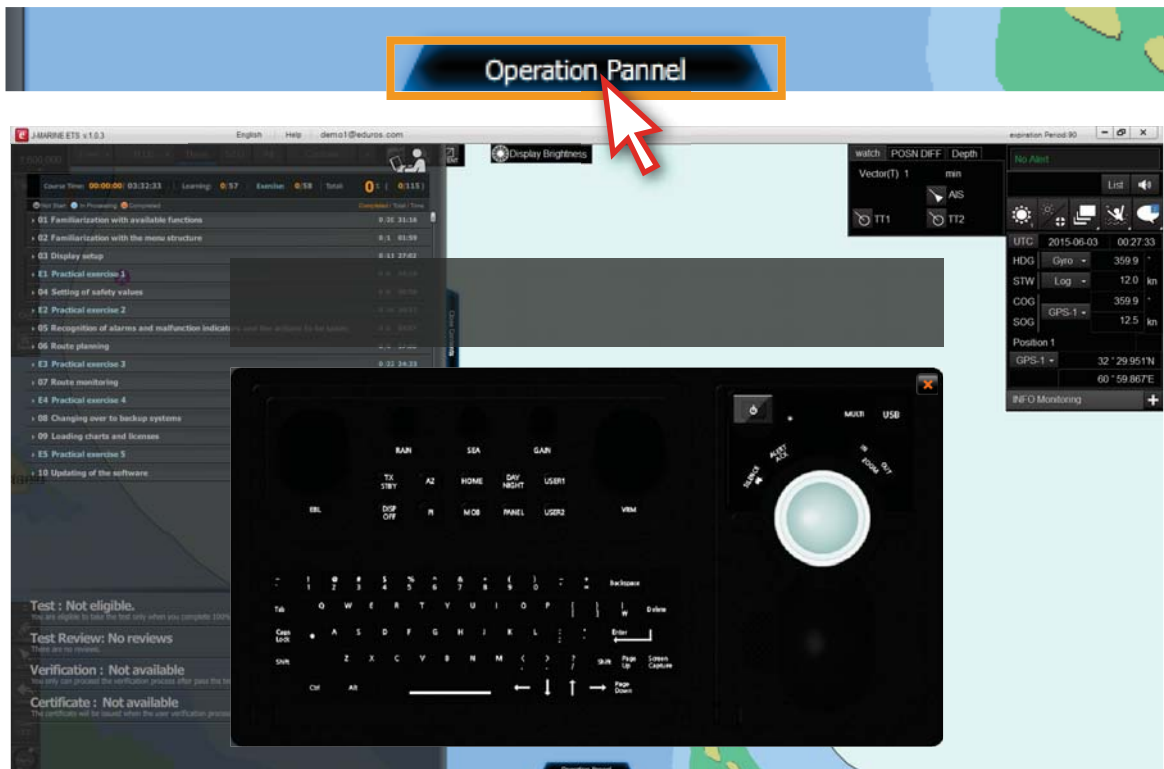


3. 화면 및 메뉴 설명

4. 오퍼레이션 패널 설명



21) 'Operation Panel' 버튼을 클릭합니다. Operation Panel이 나타납니다. <그림 3-21>



<그림 3-21>

3. 화면 및 메뉴 설명

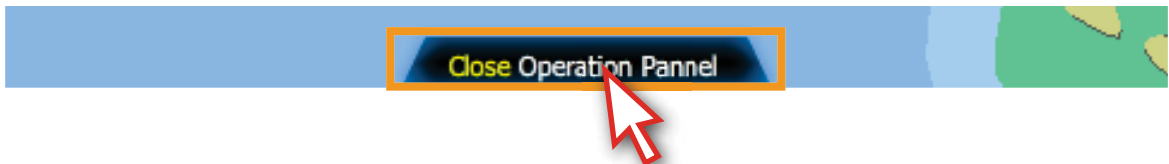
22) 버튼 위에 마우스 포인터를 이동하면 해당 버튼에 대한 설명을 볼 수 있습니다. <그림 3-22>

[TX STBY] key
When this dial is pressed, the radar image on the chart is



<그림 3-22>

23) 'X' 버튼이나 'Close Operation Panel' 버튼을 클릭하면, Operation Panel이 닫힙니다.
<그림 3-23>



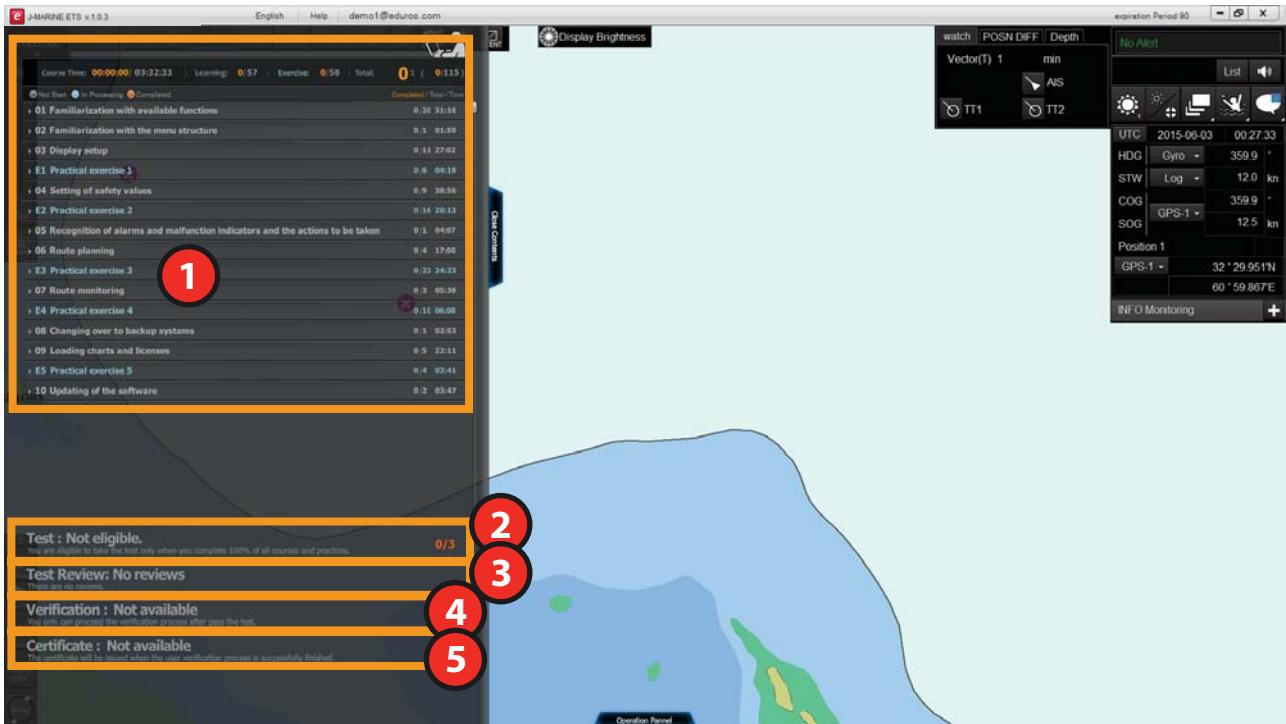
<그림 3-23>

4. 학습

1. 학습 개요
2. Learning 코스
3. Exercise 코스 - Step by step
4. Exercise 코스 - Practice by oneself
5. Practice by oneself의 패널티

4. 학습

1. 학습 개요



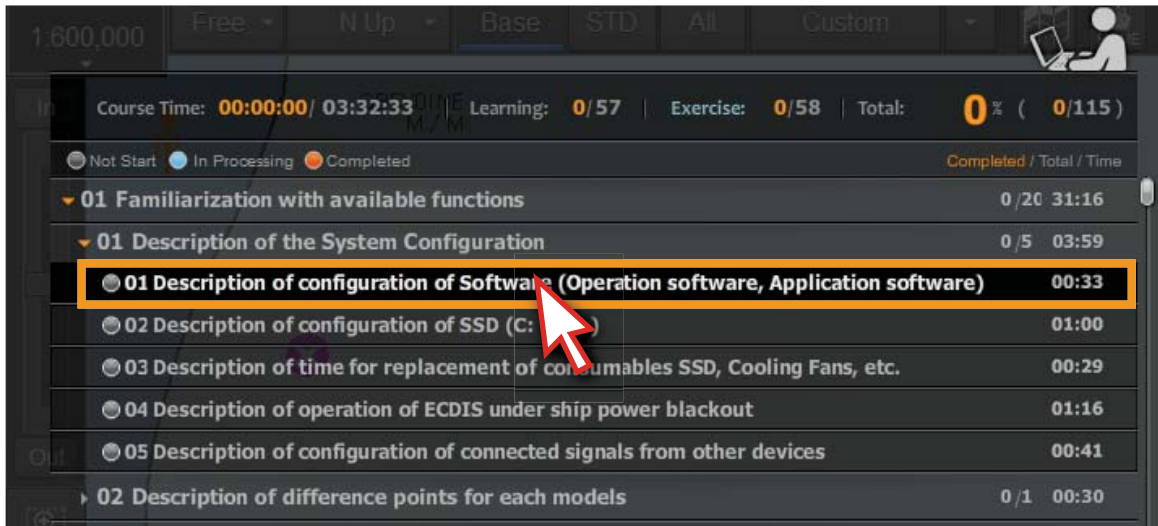
- 1 이곳에서 학습 리스트를 확인 및 진행할 수 있으며 총 115개의 코스로 구성되어 있습니다. 각 학습 타이틀을 클릭하면 하위 리스트가 펼쳐집니다.
- 2 시험 진행 버튼이며, 학습과 실습이 모두 완료된 후, 이 버튼을 클릭하여 시험을 진행할 수 있습니다.
- 3 시험 후, 시험 문제에 대한 해설을 확인합니다.
- 4 학습자 검증 단계에서 사용됩니다.
- 5 인증서 발급 단계에서 사용됩니다.

- 콘텐츠 학습 (10 CHART - 57개 코스의 애니메이션 강좌로 구성)
EXERCISE 학습 (4 CHART - 58개 코스로, 따라 하기 29개, 혼자 하기 29개로 구성)
총 115개 코스
- 영어, 일본어, 한국어, 중국어가 지원됩니다.
- 학습은 순차적으로 진행됩니다.
- 학습 기록은 자동으로 프로그램 내에 기록됩니다.
- 학습과 실습이 모두 완료되면 시험을 볼 수 있습니다.

2. Learning 코스

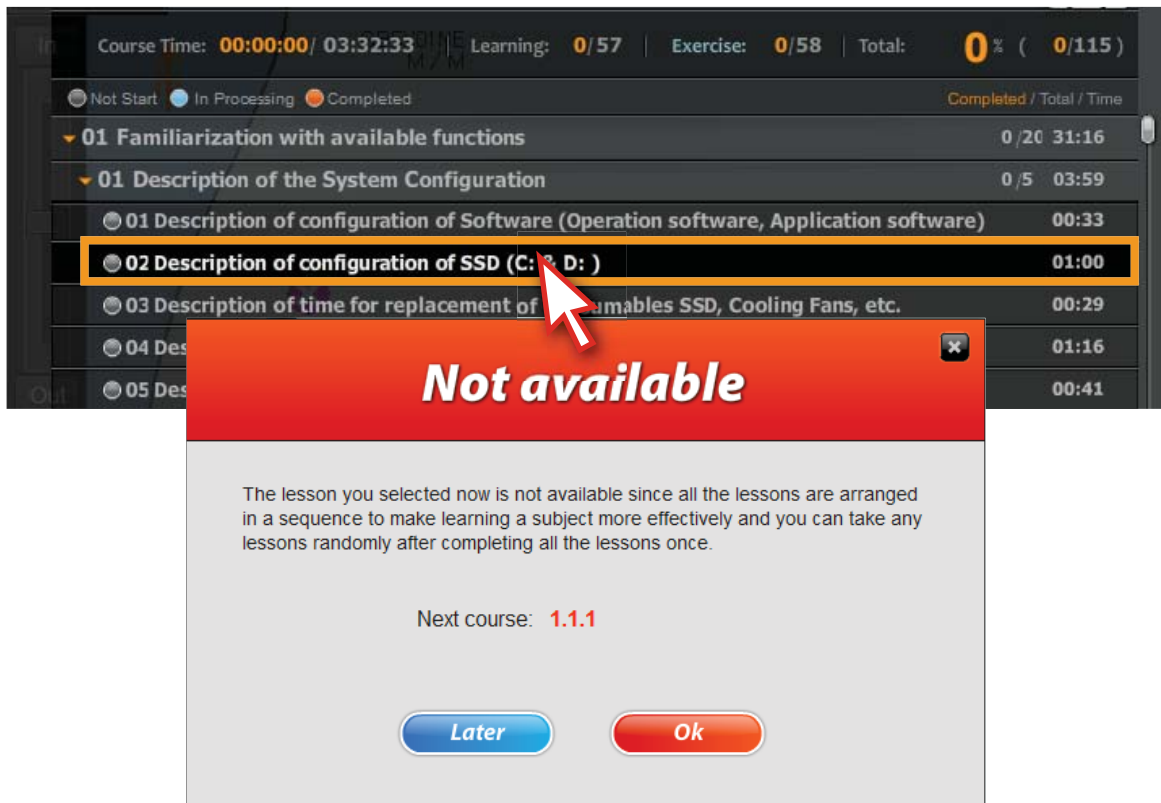
1) Learning 리스트의 첫 번째 코스를 클릭합니다.

학습의 순서는 반드시 순차적으로 진행이 되어야 합니다. <그림 4-1>



<그림 4-1>

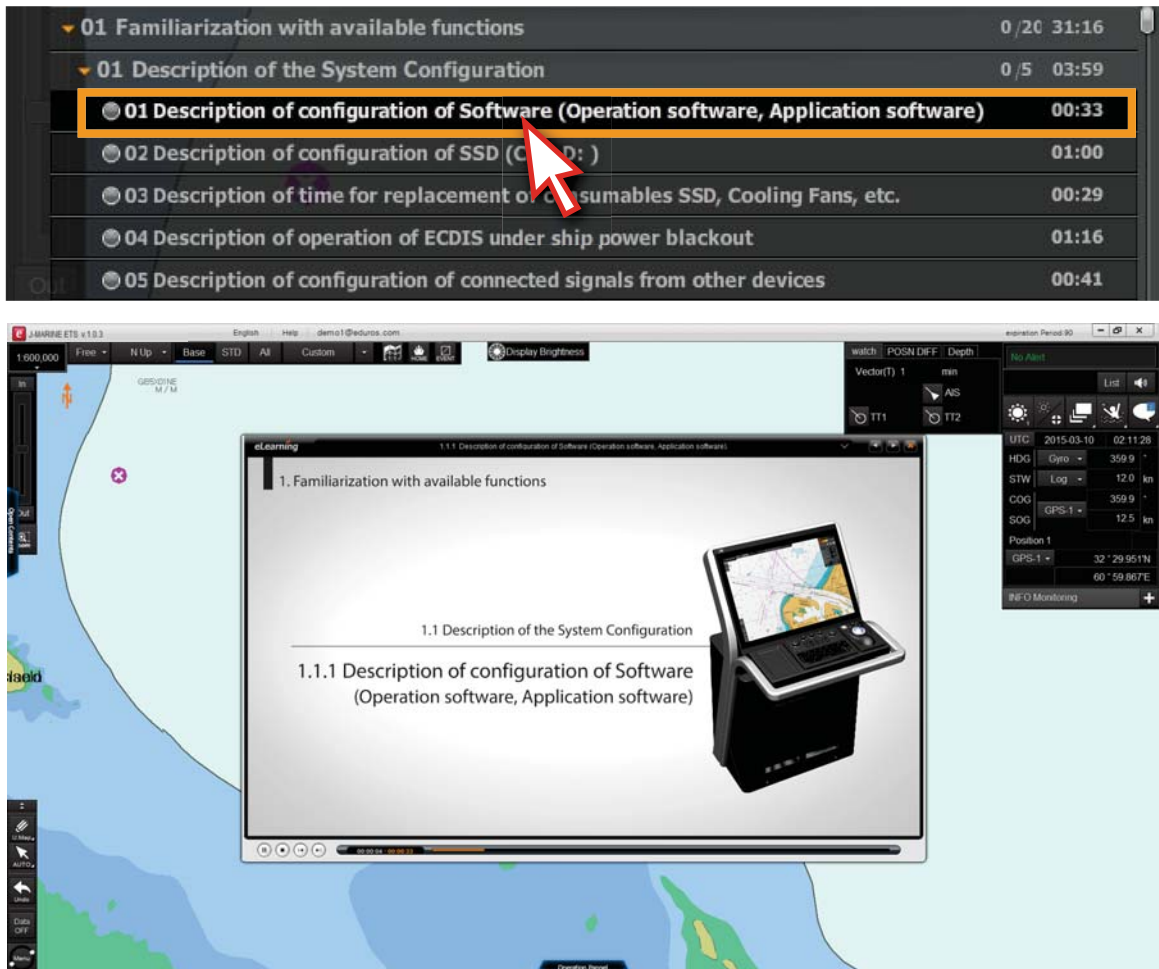
2) 만약, 학습을 순차적으로 진행하지 않고 원하는 학습 타이틀을 클릭하면 '이전 학습을 완료하지 않아 선택한 학습을 현재 진행할 수 없으며, 모든 학습이 완료된 후에는 원하는 강좌를 순서와 상관없이 확인하실 수 있습니다.'라는 팝업이 표시됩니다. <그림 4-2>



<그림 4-2>

4. 학습

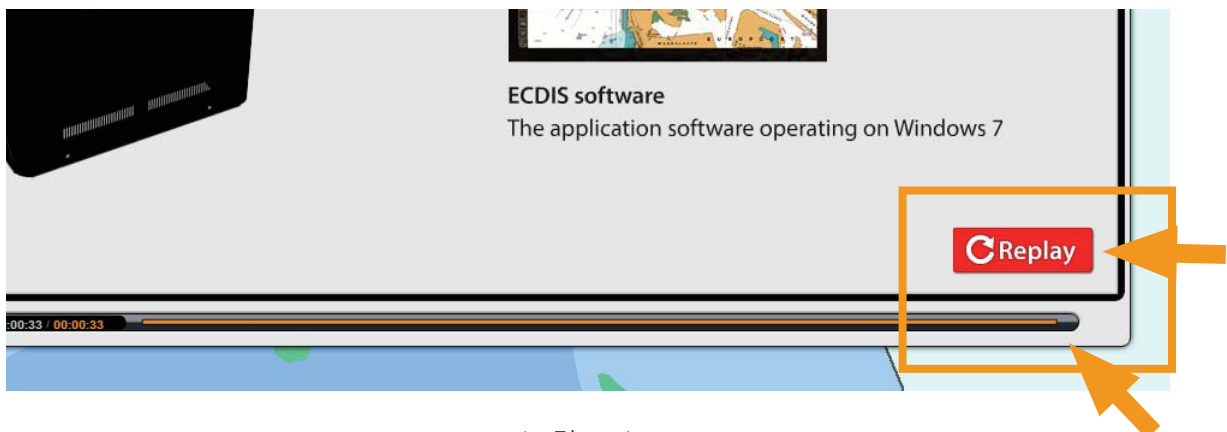
3) 첫 번째 코스를 클릭하면 아래와 같은 애니메이션 강좌가 열립니다. <그림 4-3>



<그림 4-3>

4) 학습은 동영상 시청 방식으로 진행됩니다.

학습 플레이어의 플레이 바가 끝까지 진행되면 강좌가 끝났음을 나타내며, 리플레이 버튼이 동영상의 우측 하단에 표시됩니다. <그림 4-4>

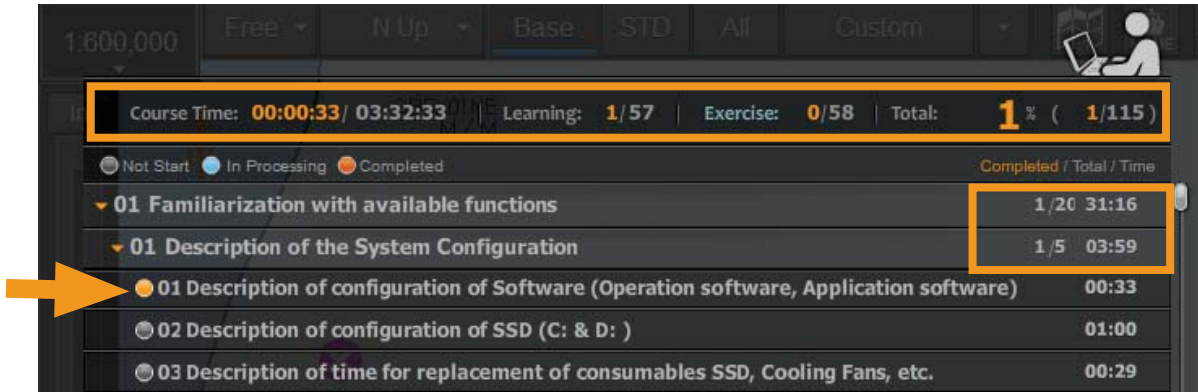


<그림 4-4>

4. 학습

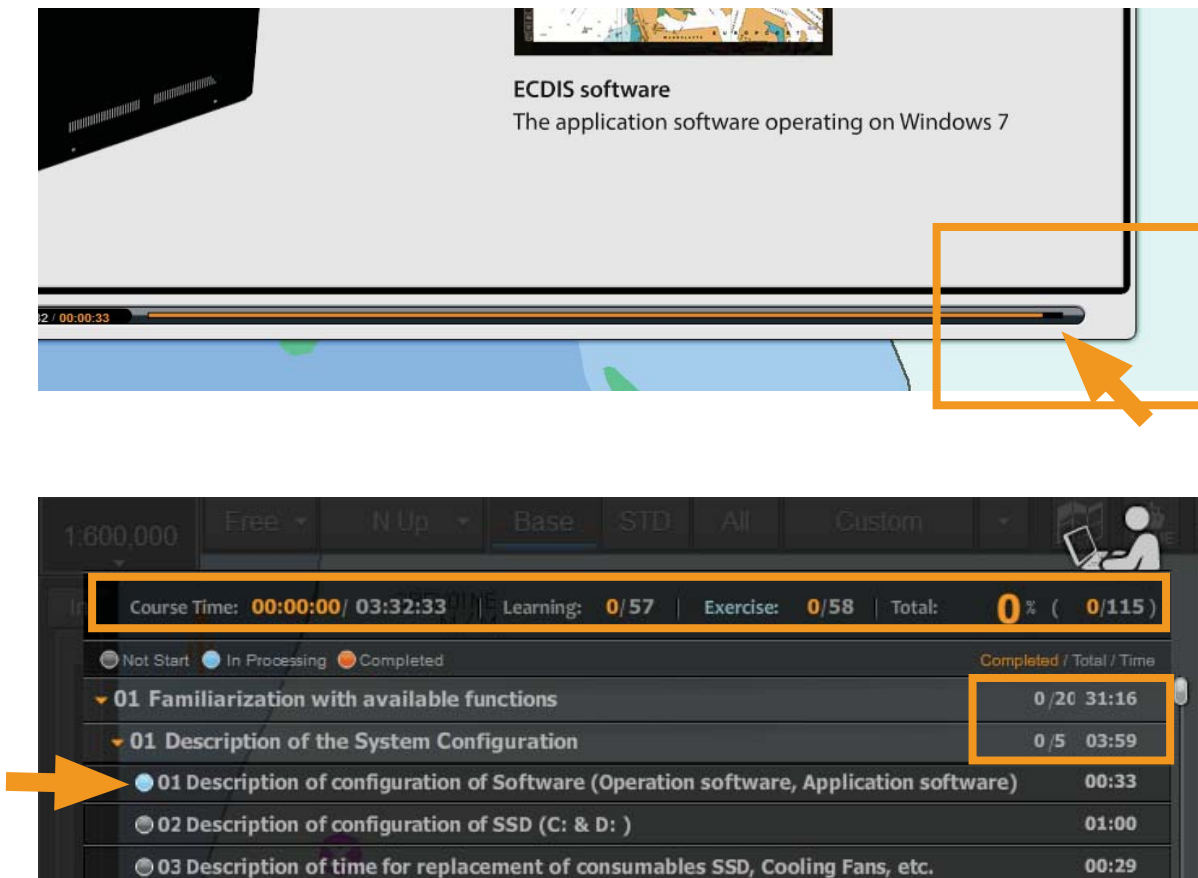
5) 학습 완료 확인은 리스트 내에서 확인할 수 있습니다. <그림 4-5>

학습한 코스 타이틀 앞의 단추가 주황색인 경우 학습 완료를 의미하며, 학습 진행 상태가 완료로 기록됩니다.



<그림 4-5>

6) 만약, 학습이 제대로 완료되지 않은 경우에는 아래 그림과 같이, 단추의 색상이 하늘색으로 표시되며 학습 진행 상태에 기록이 되지 않습니다. <그림 4-6>



<그림 4-6>

3. Exercise 코스 - Step by step

7) EXERCISE 코스는 애니메이션 강좌와는 달리 하늘색의 타이틀로 되어 있습니다.

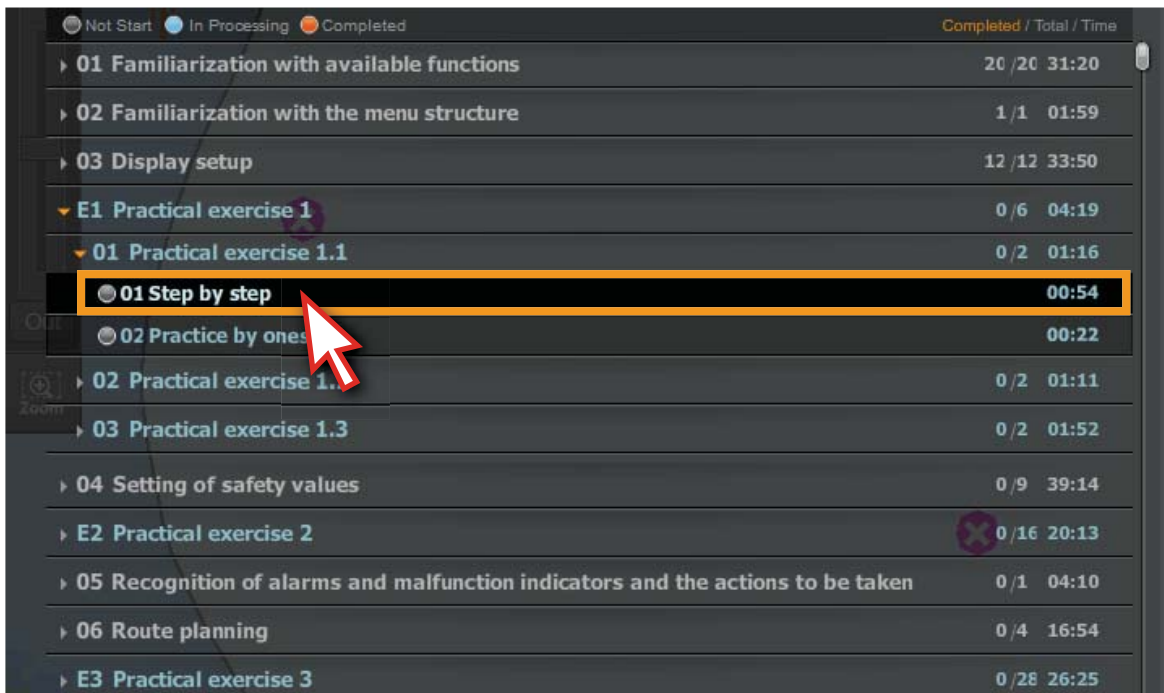
타이틀을 클릭하면 하위 리스트들이 펼쳐지고, 하위 리스트에는 ‘Step by step’ 코스와 ‘Practice by oneself’ 코스로 구성되어 있습니다.

‘Step by step’은 지시에 따라 진행하는 실습 방식이고, ‘Practice by oneself’는 따라 하기를 통해 익혔던 방식을 혼자서 다시 해 보는 실습 방식입니다. <그림 4-7>



<그림 4-7>

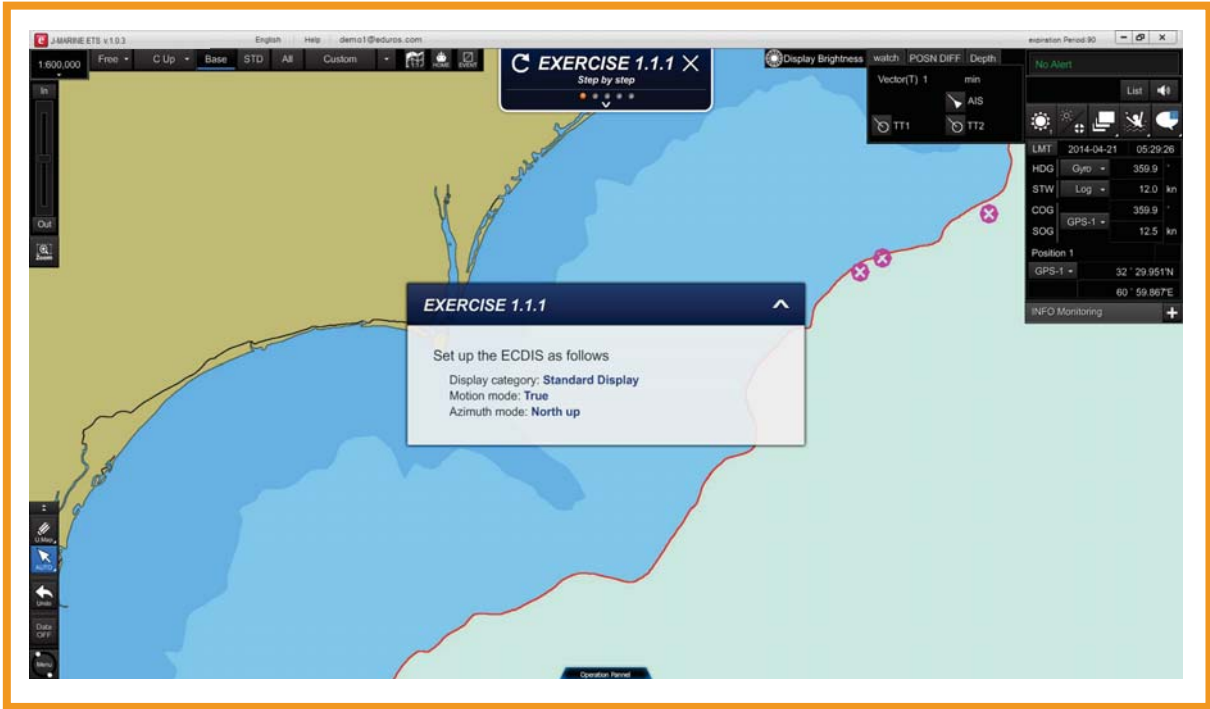
8) EXERCISE 코스의 첫 번째 ‘ Step by step’을 클릭합니다. <그림 4-8>



<그림 4-8>

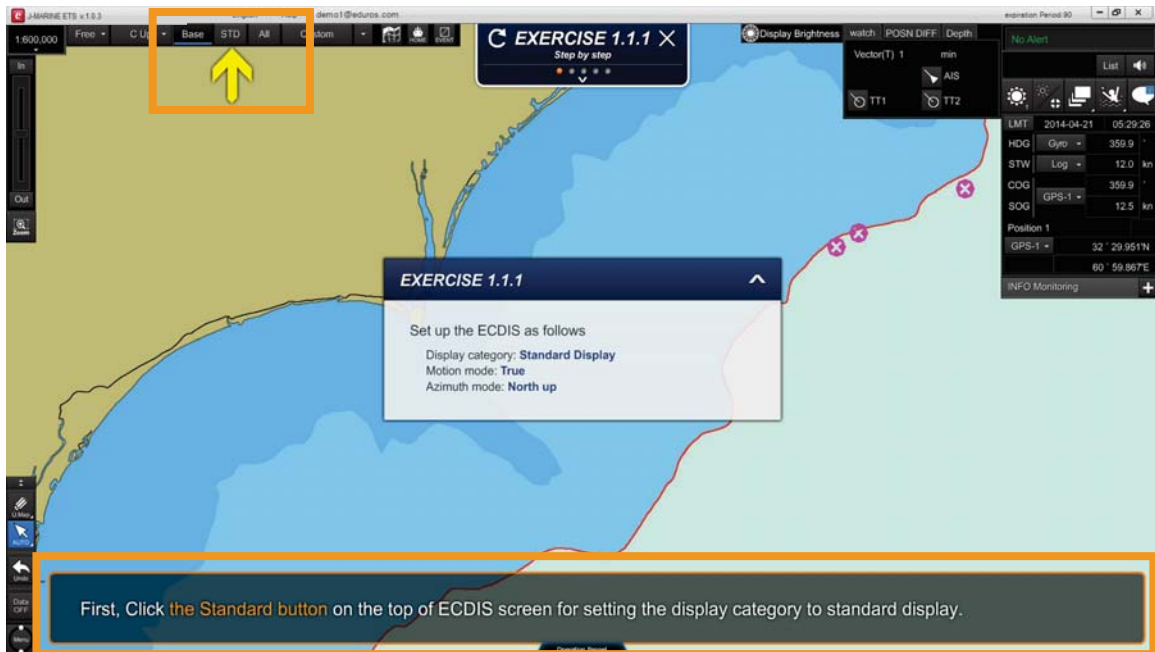
4. 학습

9) 선택한 Step by step의 실습 화면이 전체 화면으로 표시됩니다. <그림 4-9>



<그림 4-9>

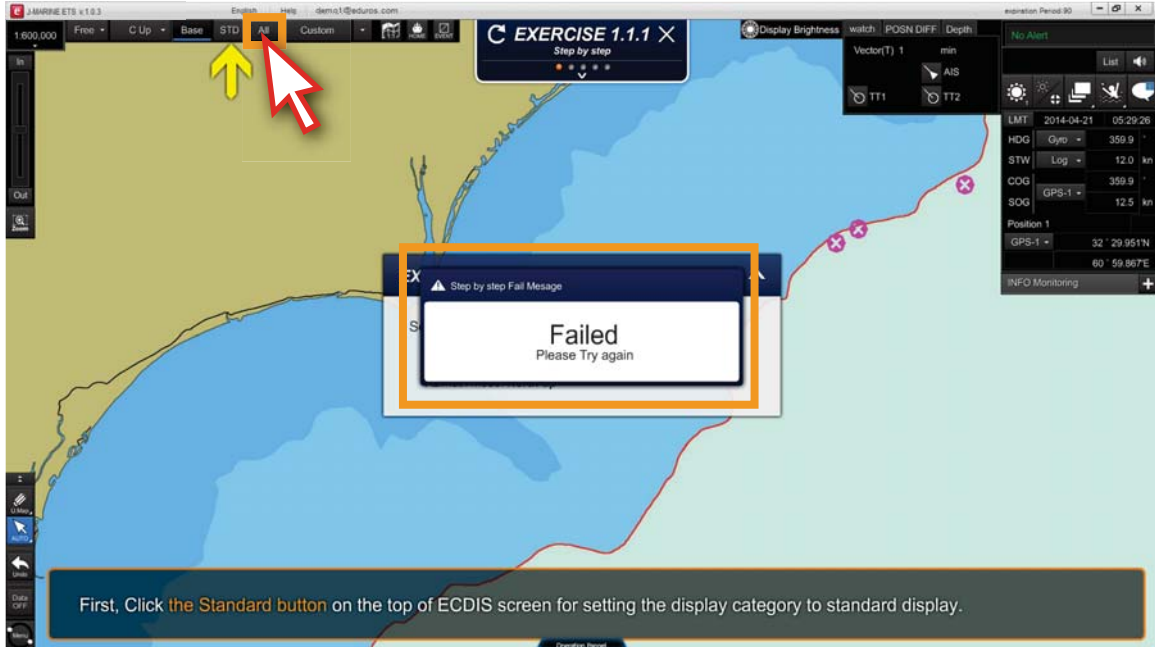
10) 'Step by step'은 주어진 문제를 해설과 함께 화살표의 지시에 따라 클릭하며 진행하는 방식의 실습 학습입니다. 올바른 위치를 클릭한 경우에는 다음 단계로 진행되며, 다음 지시가 나타납니다. <그림 4-10>



<그림 4-10>

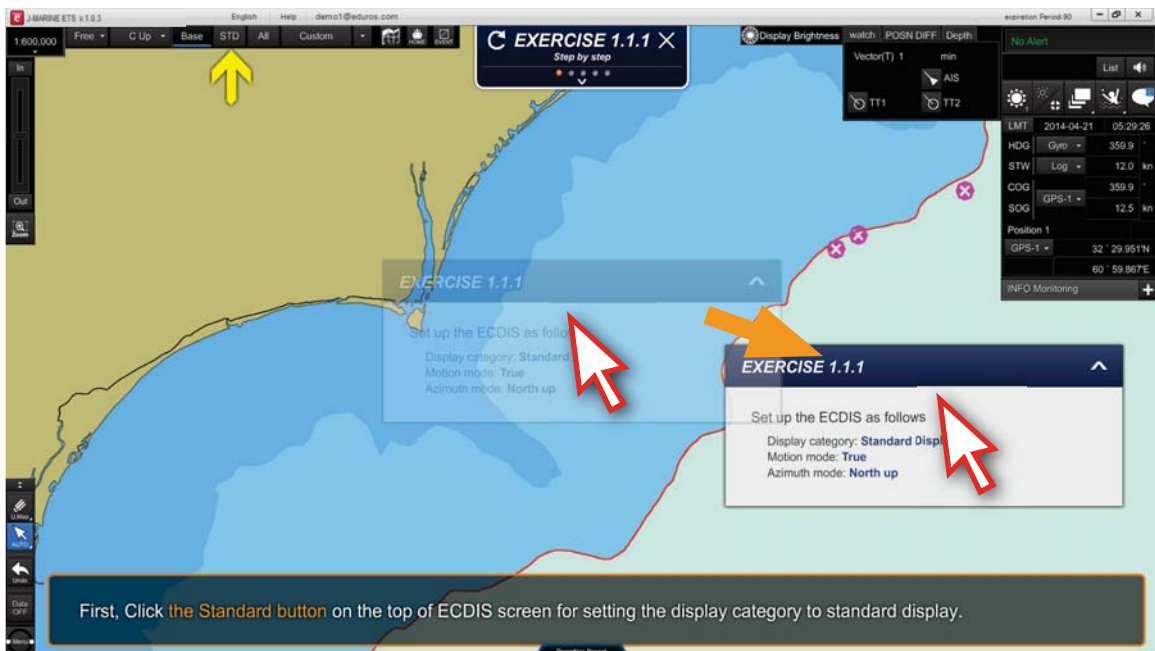
4. 학습

- 11) 만약, 화살표의 지시대로 올바른 위치를 클릭하지 않은 경우, 잘못된 클릭을 할 때마다 다음과 같이 'Fail message' 나타납니다. <그림 4-11>



<그림 4-11>

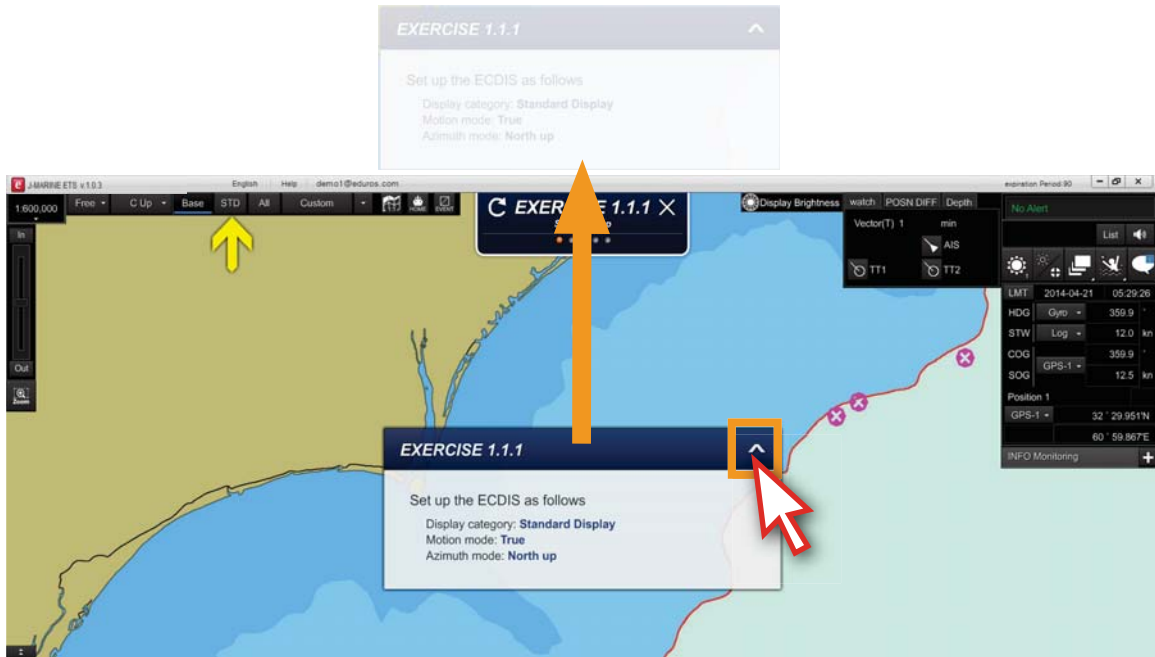
- 12) 문제 창은 마우스로 드래그해서 다른 곳으로 이동시킬 수 있고, '숨김' 버튼을 클릭해서 숨길 수도 있습니다. <그림 4-12>



<그림 4-12>

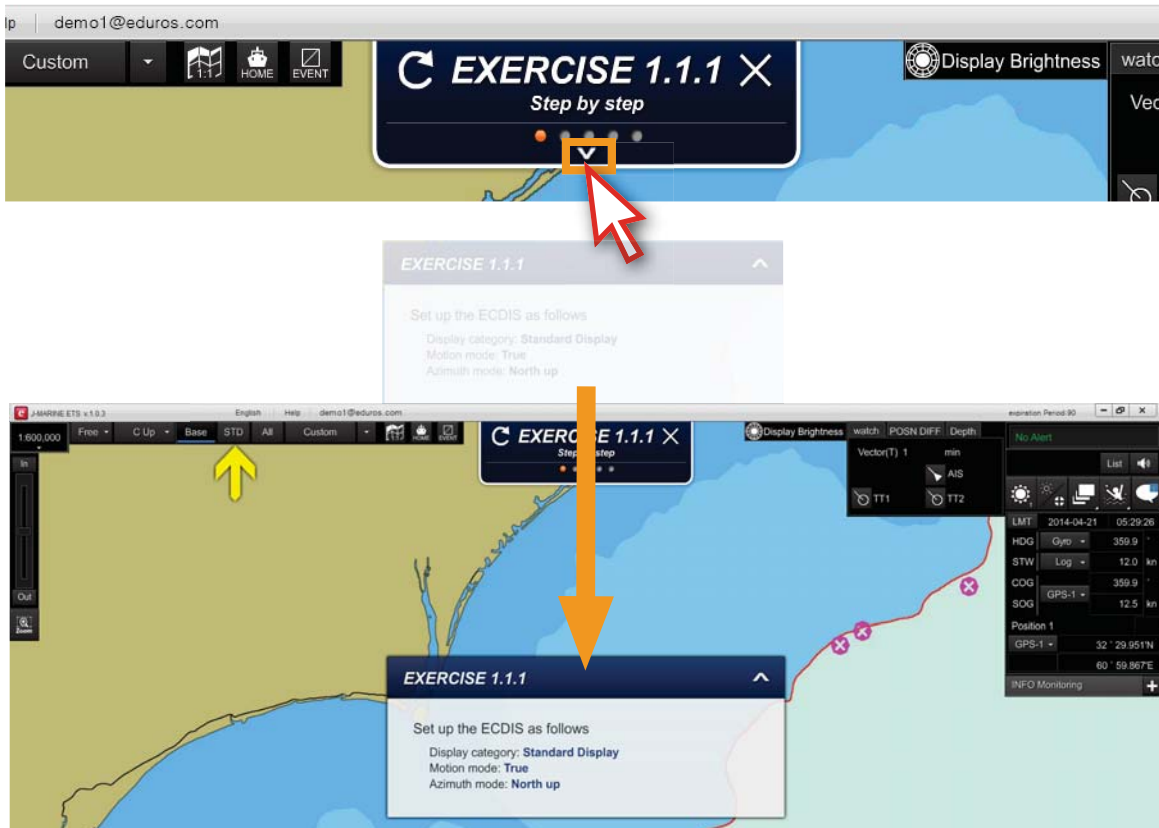
4. 학습

13) '숨김' 버튼을 클릭하면 아래와 같이 문제 창이 위로 사라집니다. <그림 4-13>



<그림 4-13>

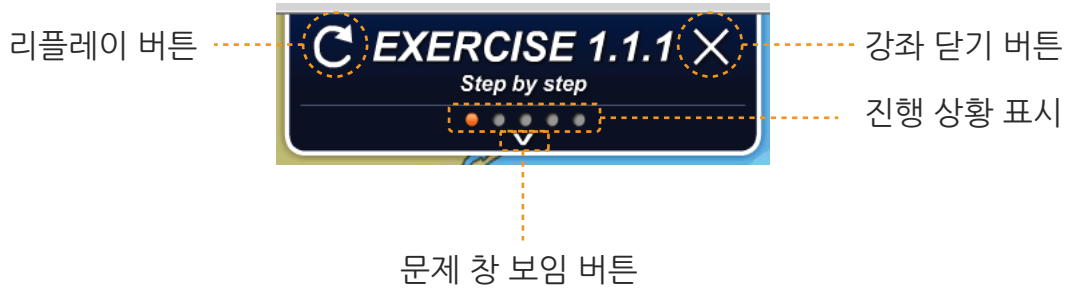
14) 숨겨진 문제 창은 '문제 창 보임' 버튼을 클릭해서 다시 나타나게 할 수 있습니다. <그림 4-14>



<그림 4-14>



Step by step 타이틀 바의 구성

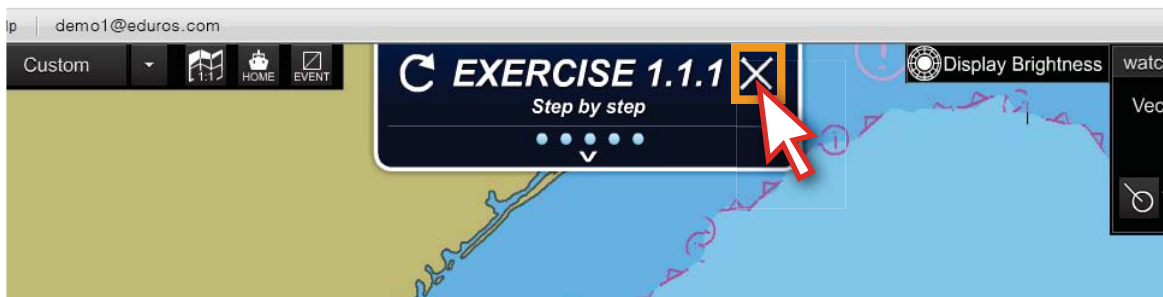


15) 실습 단계가 모두 완료되면 아래와 같은 'Pass' 창이 열립니다. 'Pass' 창이 열리면 해당 코스는 학습 완료로 인정됩니다. <그림 4-15>



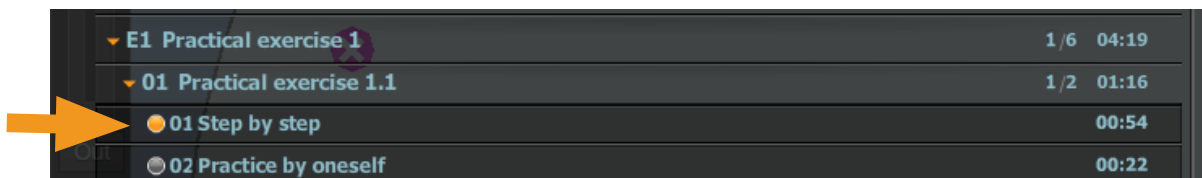
<그림 4-15>

16) 'X' 버튼을 누르면 'Step by step' 창이 닫힙니다. <그림 4-16>



<그림 4-16>

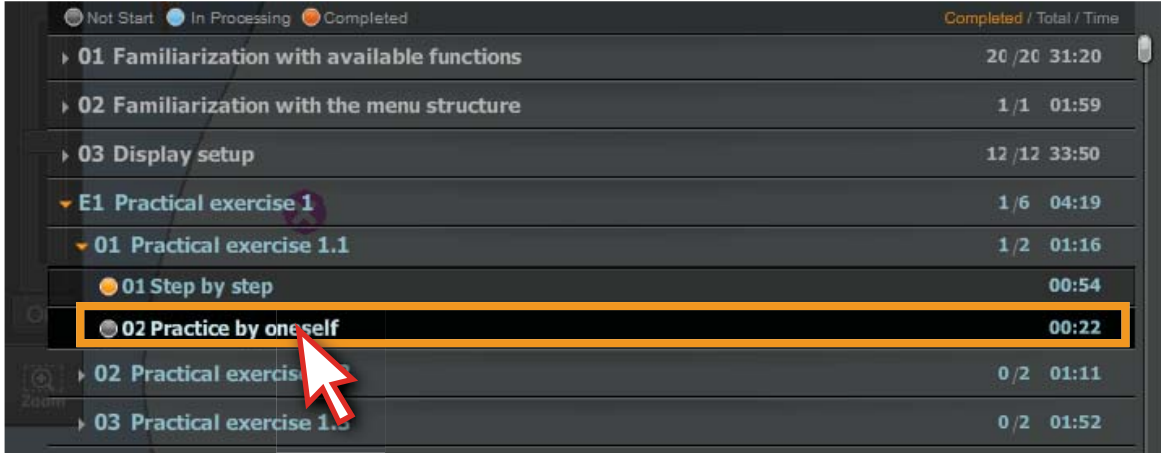
17) 리스트에는 해당 코스가 완료되었음을 알리는 주황색 단추로 바뀌어 표시됩니다. <그림 4-17>



<그림 4-17>

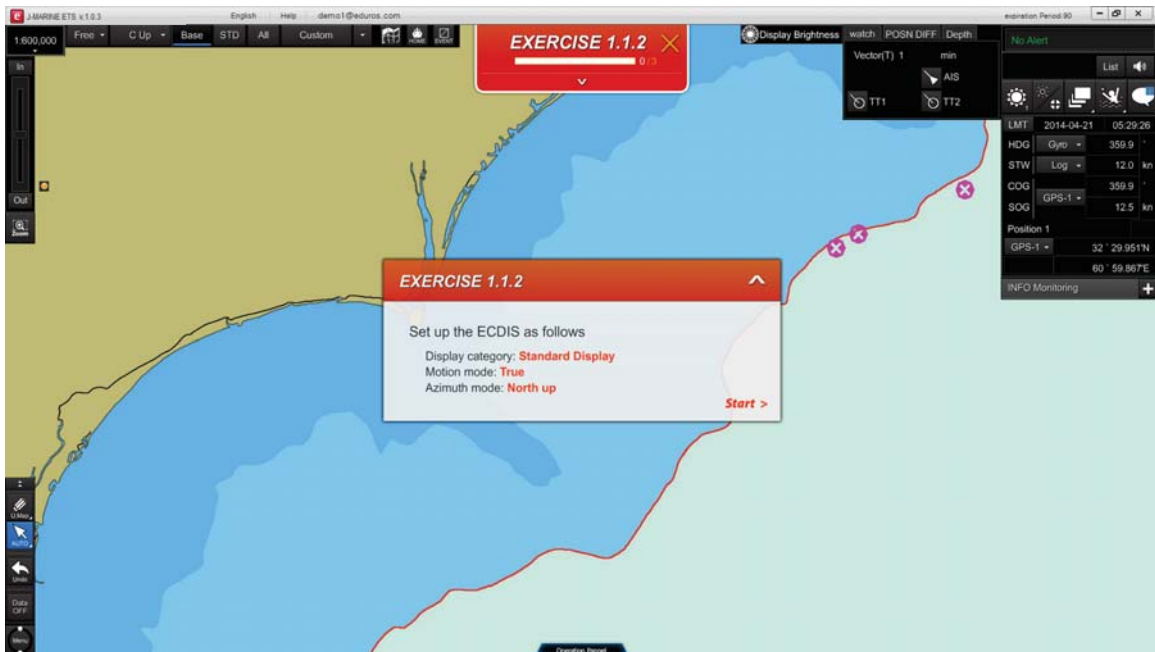
4. Exercise 코스 - Practice by oneself

18) 이번에는 EXERCISE 코스의 'Practice by oneself'를 클릭합니다. <그림 4-18>



<그림 4-18>

19) 'Practice by oneself' 도 마찬가지로 전체 화면으로 표시됩니다. 이때, 타이틀 바와 문제 창의 색상이 주황색으로 표시되어, 'Step by step'과 구별됩니다. <그림 4-19>



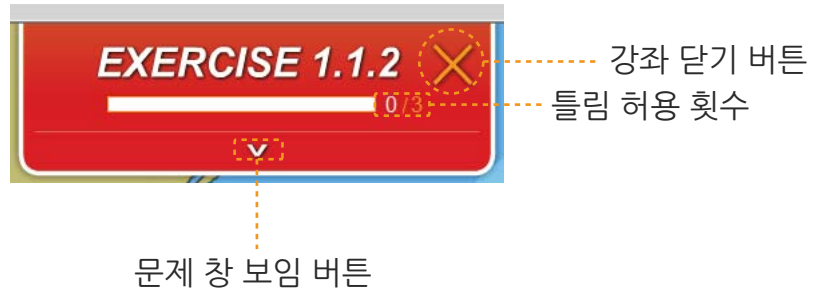
<그림 4-19>

20) Practice by oneself에서는 해설 또는 화살표 지시 없이 앞서 학습했던 내용을 사용자가 스스로 진행해야 하며, 틀림 횟수에 제한이 있습니다.

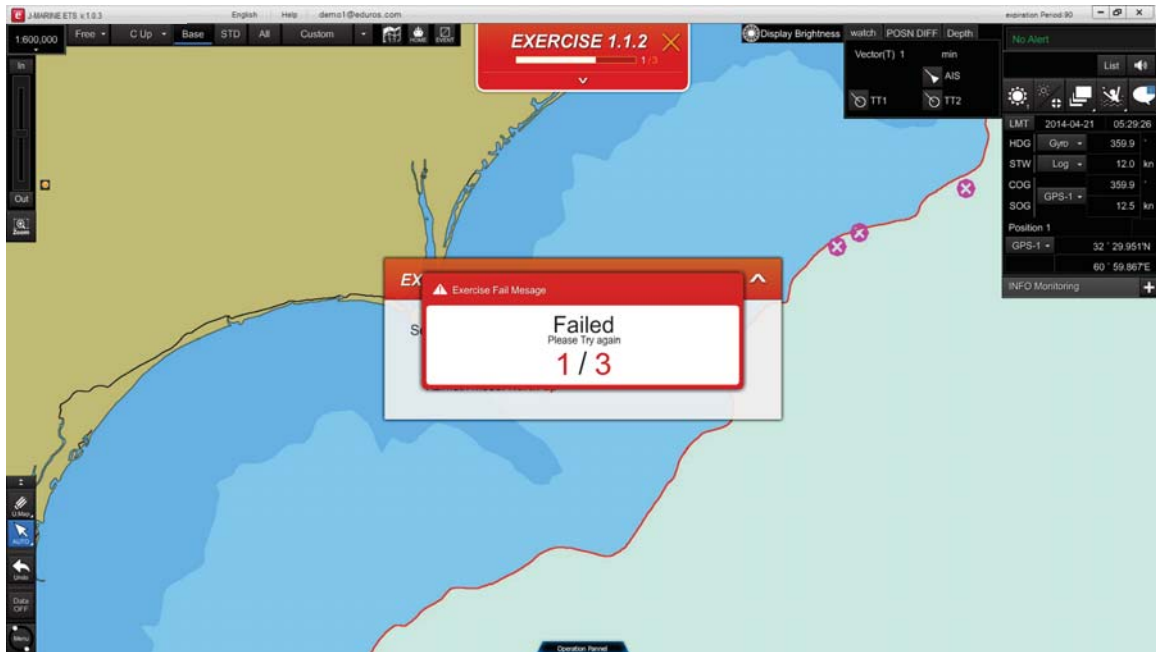
※ p.36~37의 'Practice by oneself의 패널티' 참조

4. 학습

Practice by oneself 타이틀 바의 구성

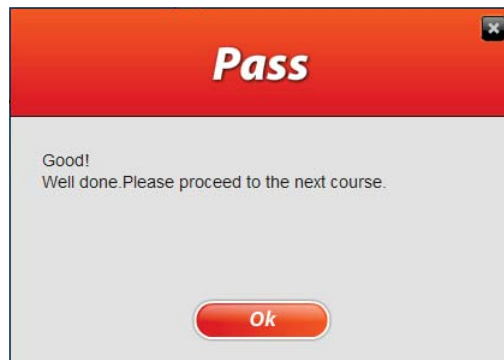


21) 반드시 이전에 학습했던 순서대로 답을 찾아야 하고, 올바른 클릭 위치가 아닌 경우, 'Fail message'가 나타나며, 틀린 횟수도 함께 표시됩니다. <그림 4-21>



<그림 4-21>

22) 틀림 허용 개수 이내에서 단계를 완료하면 'Pass' 창이 열립니다. <그림 4-22>

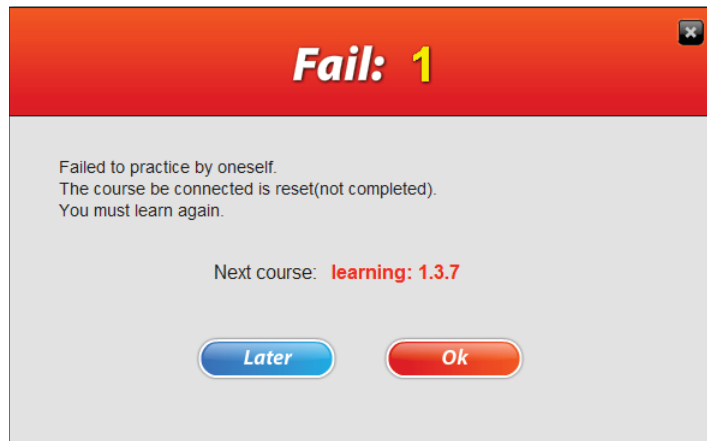


<그림 4-22>

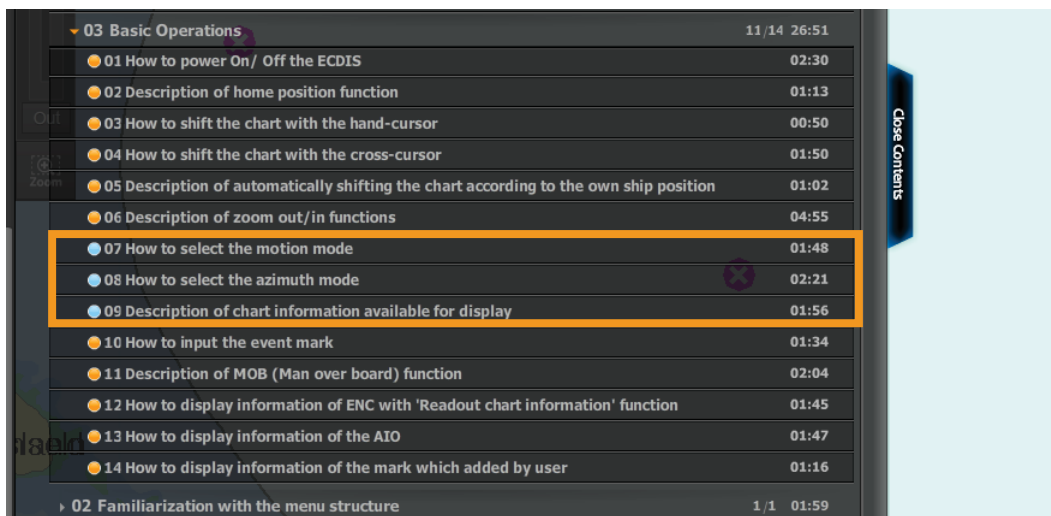
23) 만약, 단계를 완료하기 전 틀림 허용 개수를 초과하면 패널티를 받게 됩니다.

Practice by oneself의 패널티 1

틀림 허용 개수를 최초로 초과한 경우, 해당 EXERCISE와 관련 있는 코스를 재학습해야 한다는 알림 창이 나타납니다. 'OK' 버튼을 클릭하면 해당 코스로 이동됩니다.

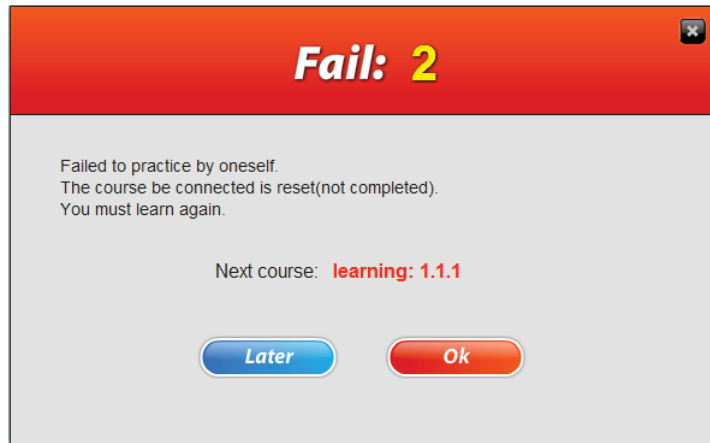


Practice by oneself 단계를 통과하지 못하여 재학습을 진행하는 경우, 다음과 같이 해당 Practice by oneself와 관련된 재학습이 필요한 리스트의 상태 표시 단추가 하늘색으로 바뀌어 있는 것을 확인할 수 있습니다. 이 학습 리스트를 완료해야 다시 practice를 진행할 수 있습니다.

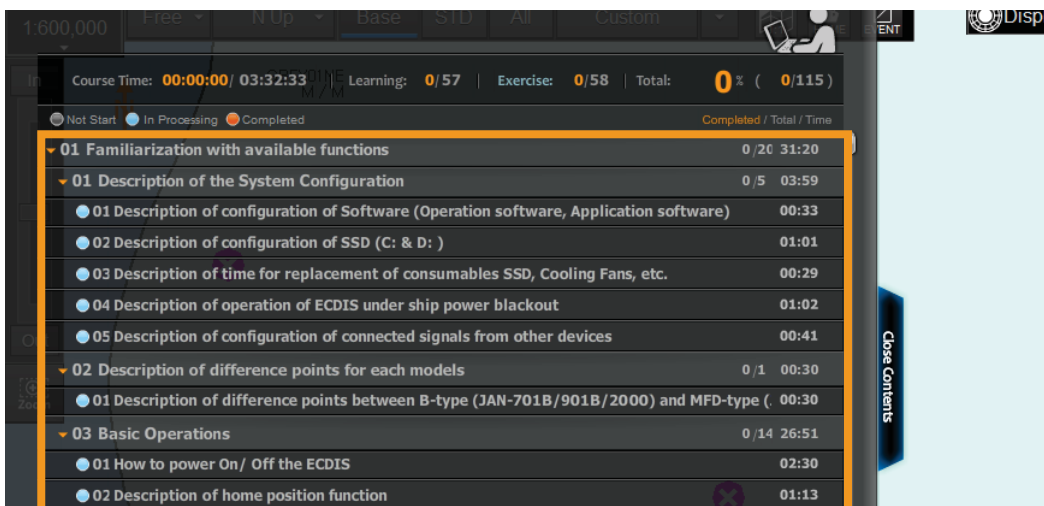


Practice by oneself의 패널티 2

재학습을 하고 난 뒤, 다시 Practice by oneself의 코스에서 틀림 허용 개수를 초과할 경우, '해당 EXERCISE와 관련된 CHART의 모든 코스를 재학습해야 합니다.'라는 알림창이 나타납니다. 'Ok' 버튼을 클릭하면 해당 코스로 이동됩니다.



통과하지 못한 EXERCISE와 관련된 모든 코스의 상태 표시 단추가 하늘색으로 바뀌어 있는 것을 확인하실 수 있습니다.



다시 재학습 뒤, Practice by oneself의 코스를 통과하지 못하면 또다시 Practice by oneself의 패널티 1 과정을, 또 재도전 해서 통과하지 못하면 Practice by oneself의 패널티 2 과정을 되풀이하게 됩니다.

23) 사용자의 학습기록은 웹사이트에서도 확인이 가능합니다.

Home > courses > My Learning

My Learning

edurosECDIS Course information ?

| No. | Course Type | Period | Download |
|-----|----------------------------|-------------------------|--------------------------|
| 1 | eduros ECDIS - g201 Online | 2015-04-30 ~ 2015-07-29 | Download |

| | | | |
|--------------------------|-----------------|---------------------|----------------------|
| STEP1. Learning Progress | STEP2. Test | STEP3. Verification | STEP4. Certification |
| 29% | ➔ | ➔ | ➔ |
| 29% | ➔ | ➔ | ➔ |
| Learning Progress | Test | User Verification | |
| : 29% | : Not Available | : Not Available | |

Home > membership > My Learning Detail

My Learning Detail

Orders

| No. | e-Learning Name | Period | Status | Progress | Score | Certificate |
|-----|----------------------------|-------------------------|-------------|----------|---------------|-------------|
| 1 | eduros ECDIS - g201 Online | 2015-04-30 ~ 2015-07-29 | In progress | 29% | Not available | Not issued |

Certificate

| No. | Date | Num |
|------------|------|-----|
| No history | | |

User Verification ?

| No. | Authentication Type | Status | Result |
|------------|---------------------|--------|--------|
| No history | | | |

Test [REVIEW](#)

| No. | Date | Score | Result | Review |
|------------|------|-------|--------|--------|
| No history | | | | |

◀ First Page 1 Last Page ▶

Course Progress

| | CONTENTS | COMPLETE | DATE |
|----------|---|----------|---------------------|
| LEARNING | 1. Familiarization with available functions | ✓ | 2015-06-02 01:11:24 |
| | 1. 1 Description of the System Configuration | ✓ | 2015-06-02 01:09:47 |
| | 1. 2 Description of difference points for each models | ✓ | 2015-06-02 01:09:53 |
| | 1. 3 Basic Operations | ✓ | 2015-06-02 01:11:24 |
| LEARNING | 2. Familiarization with the menu structure | ✓ | 2015-06-02 01:11:38 |
| | 2. 1 Description of the menu structure | ✓ | 2015-06-02 01:11:38 |

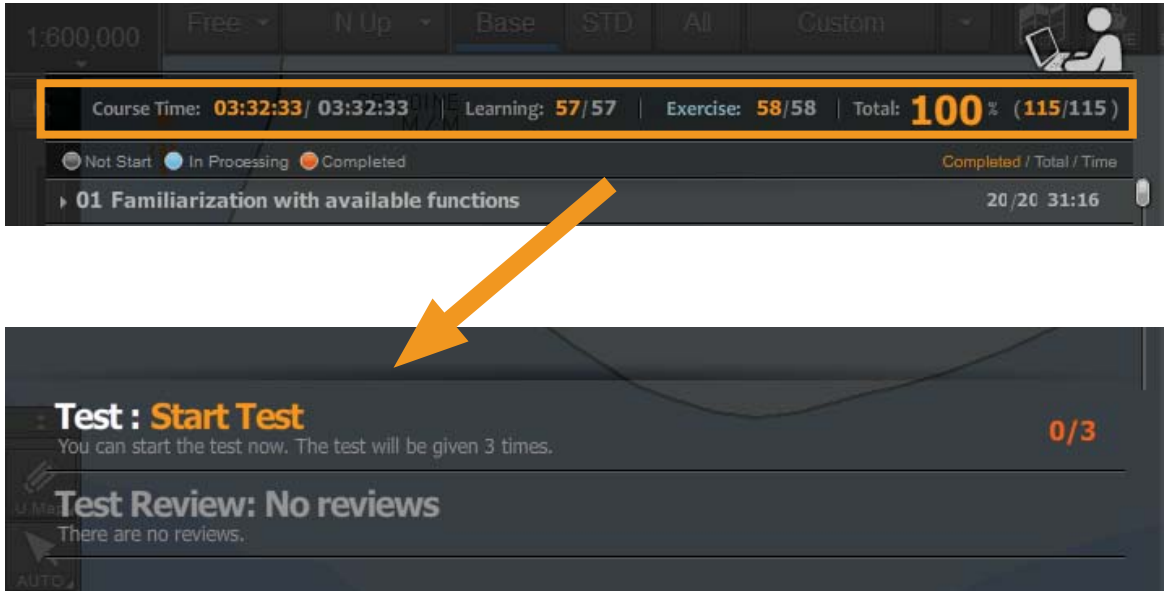
39

5. 시험

1. 시험 개요
2. 시험 시작
3. 시험 결과

1. 시험 개요

1) 코스를 모두 완료하게 되면 시험을 볼 수 있습니다. <그림 5-1>



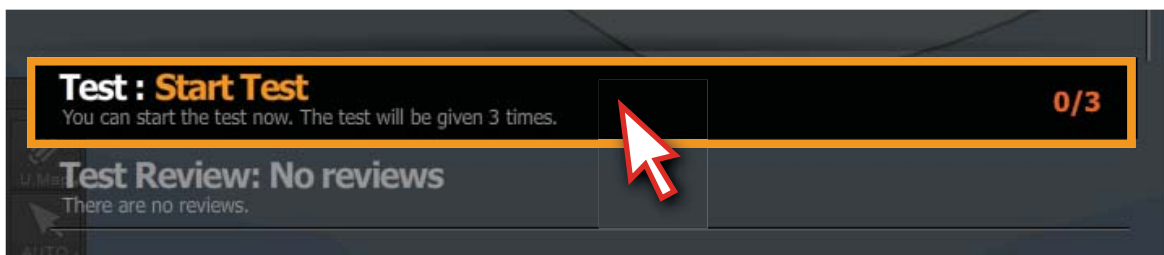
<그림 5-1>



About Test

총 20개의 이론 문제가 출제됩니다.
시험 시간은 1시간입니다.
시험 기회는 총 3번이며, 70점 (14/20) 이상이 되어야 시험을 통과할 수 있습니다.
3번의 시험에도 통과를 하지 못하면 추가 시험 비용을 지불해야 합니다.
위의 내용을 잘 숙지하시고 시험을 시작하시기 바랍니다.

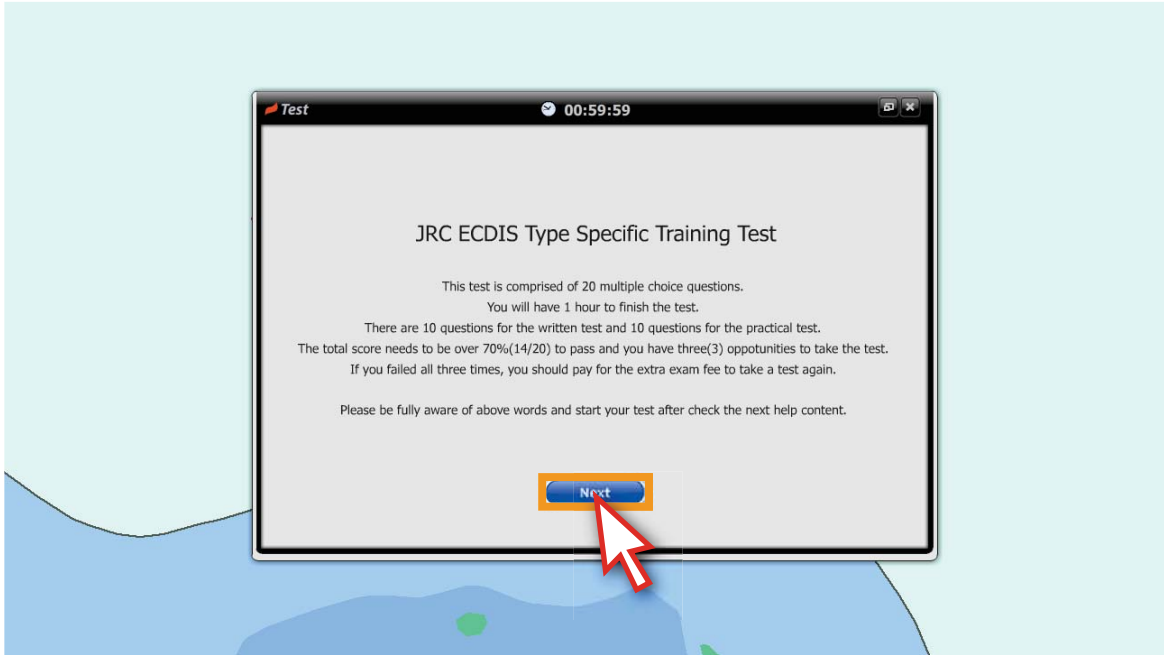
2) 'Start Test' 버튼을 클릭합니다. <그림 5-2>



<그림 5-2>

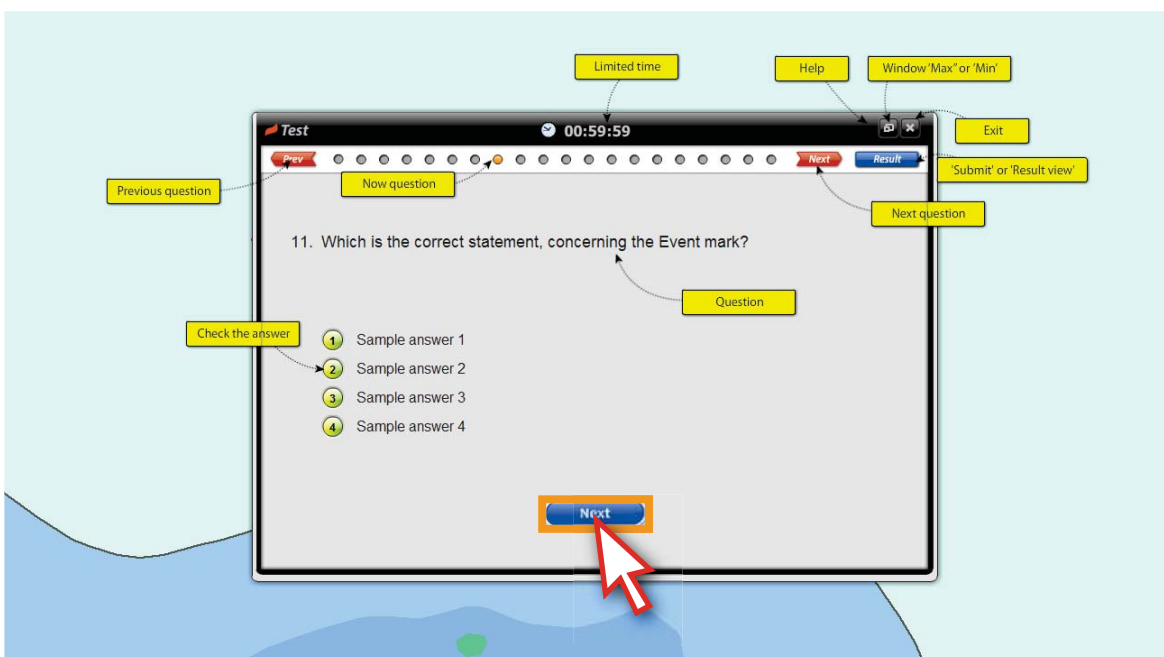
2. 시험 시작

3) '시험 모드' 창이 아래와 같이 열립니다. 시험 방법에 관한 내용을 잘 숙지하고 'Next' 버튼을 클릭합니다. <그림 5-3>



<그림 5-3>

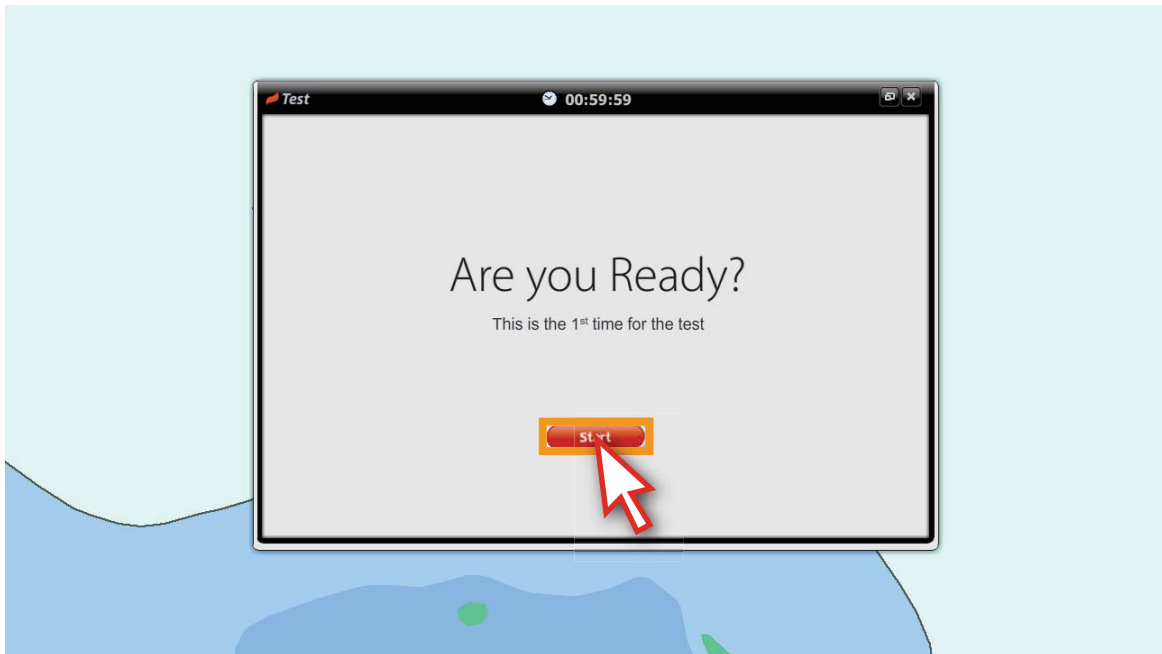
4) 시험 답안을 체크하는 설명이 나타납니다. 내용을 숙지한 후, 'Next' 버튼을 클릭해 시험 준비 단계로 넘어갑니다. <그림 5-4>



<그림 5-4>

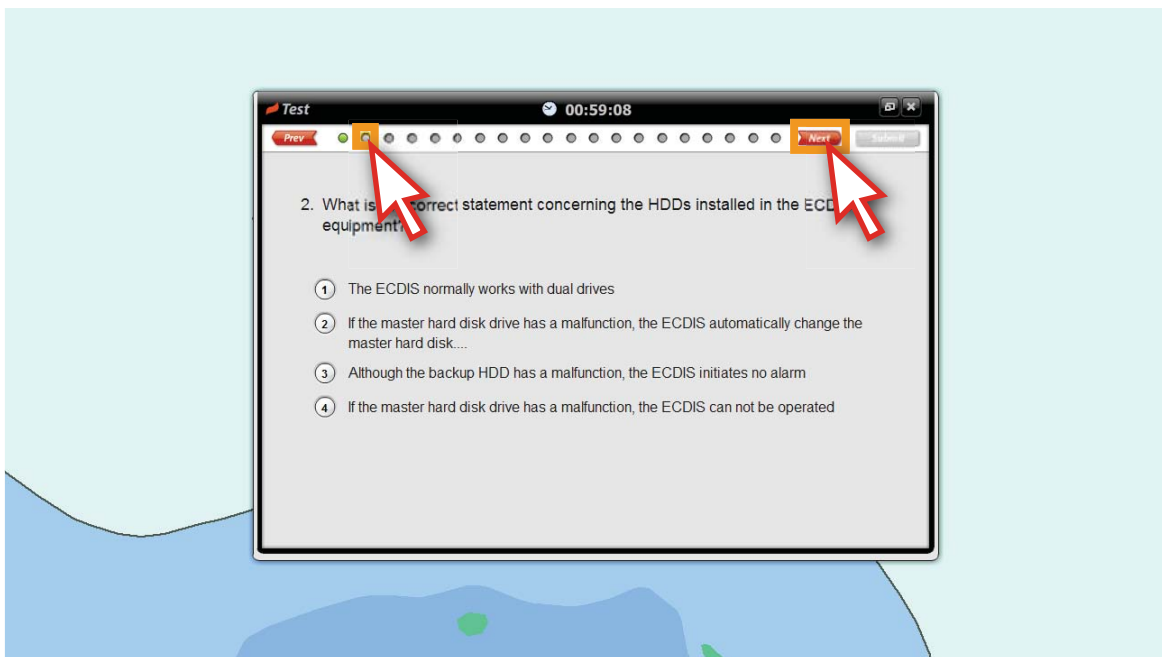
5. 시험

5) 시험 준비가 완료되었으면 'Start' 버튼을 클릭하여 시험을 시작합니다. <그림 5-5>



<그림 5-5>

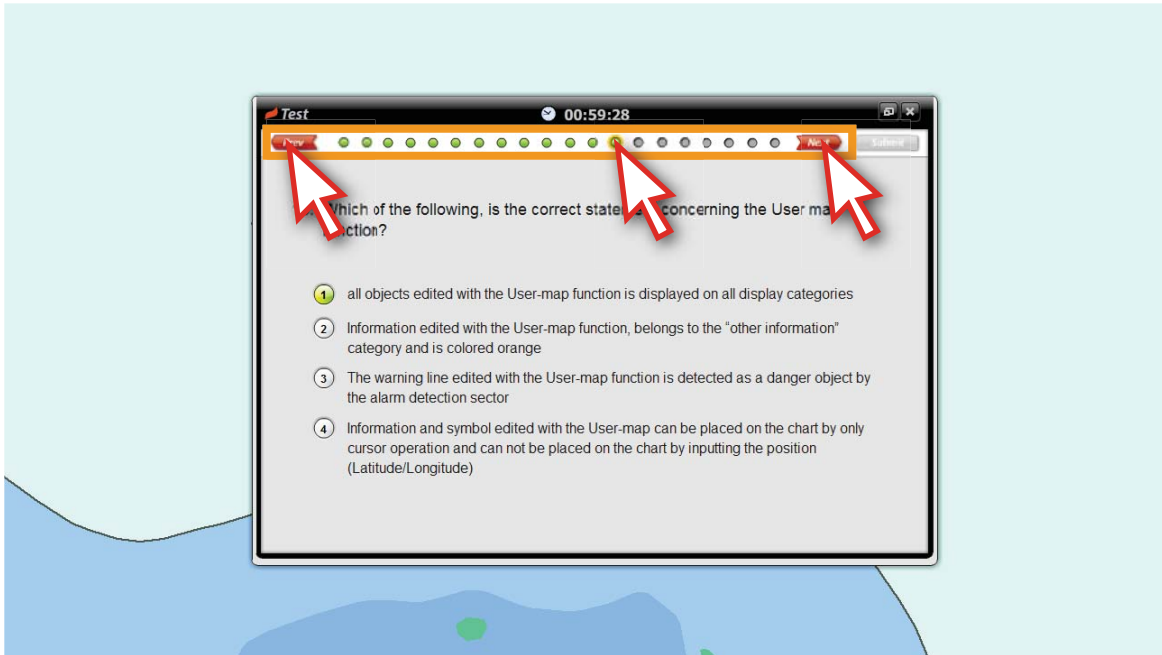
6) 시험 문제를 잘 읽고 답을 선택합니다. 답이 체크된 문제는 아래 그림과 같이 단추의 색상이 연두색으로 바뀝니다. 다음 문제로 넘어가려면 상단의 '단추'를 누르거나, 'Next' 버튼을 클릭합니다. <그림 5-6>



<그림 5-6>

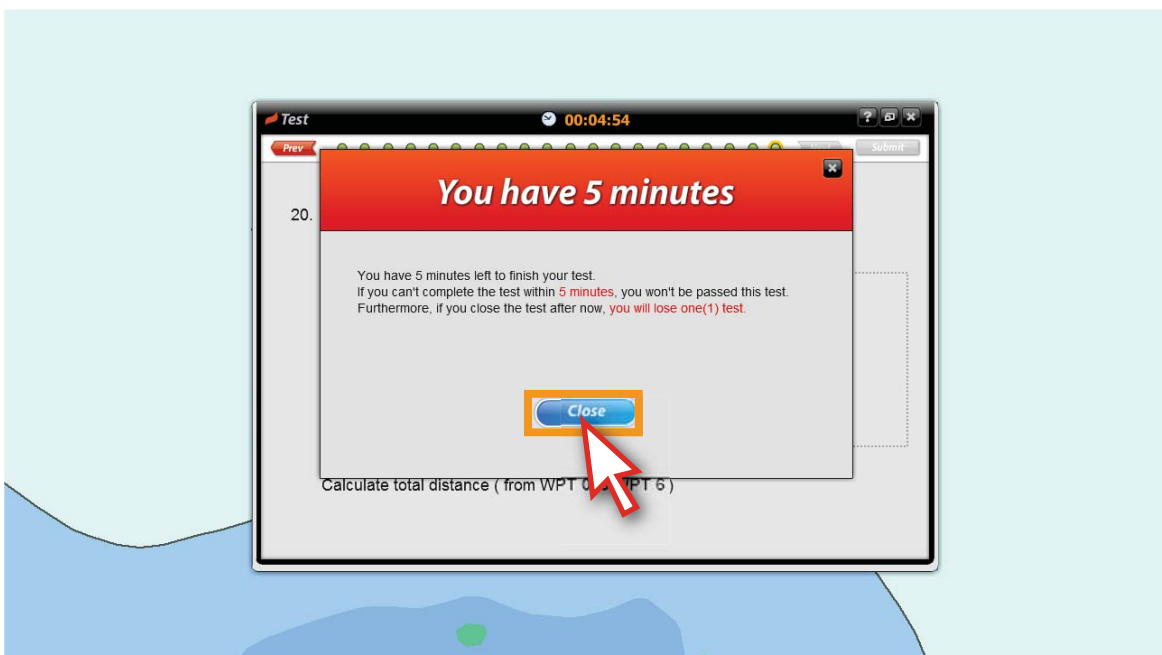
5. 시험

7) 답안을 수정할 경우, 상단의 단추를 클릭하여 해당 문제로 이동해서 수정합니다. <그림 5-7>



<그림 5-7>

8) 시험 시간이 5분 남았을 경우, '이때 부터는 시험을 강제 종료할 수 없으며, 남은 5분 이내에 반드시 시험을 끝내야 합니다. 시험을 완료하지 못한 경우 자동 불합격 처리가 되고 시험 가능 횟수가 1회 차감됩니다.'라는 알림 창이 나타납니다. 내용 확인 후 'Close' 버튼을 클릭하십시오. <그림 5-8> ※ p.45의 시험 종료에 대한 설명 참조

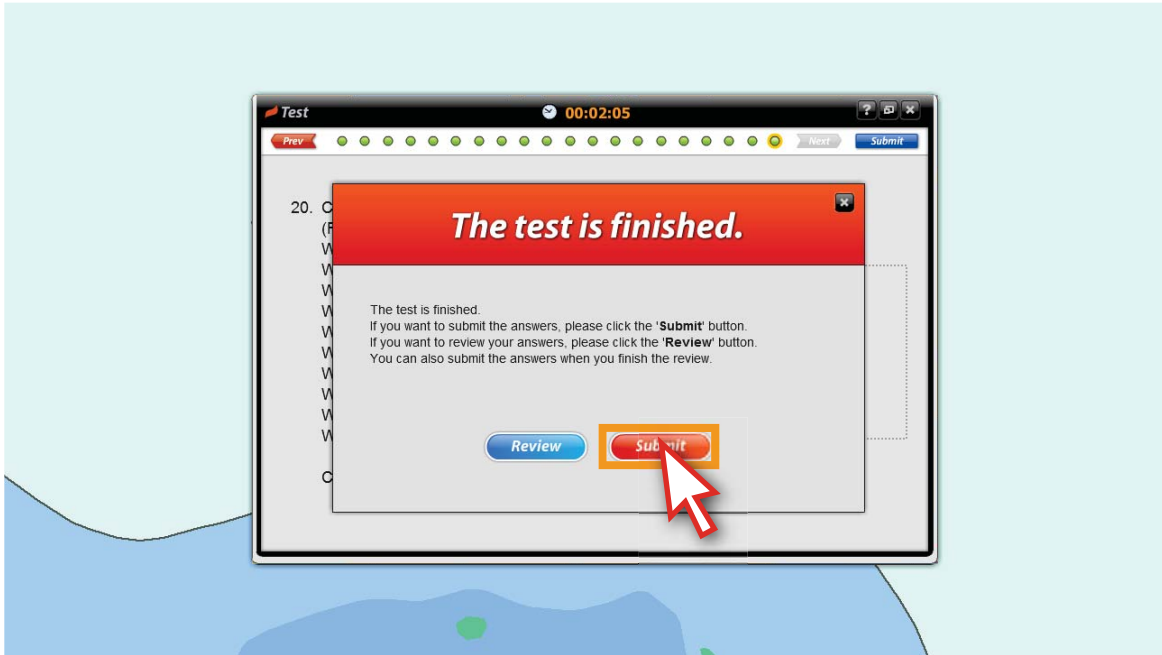


<그림 5-8>

5. 시험

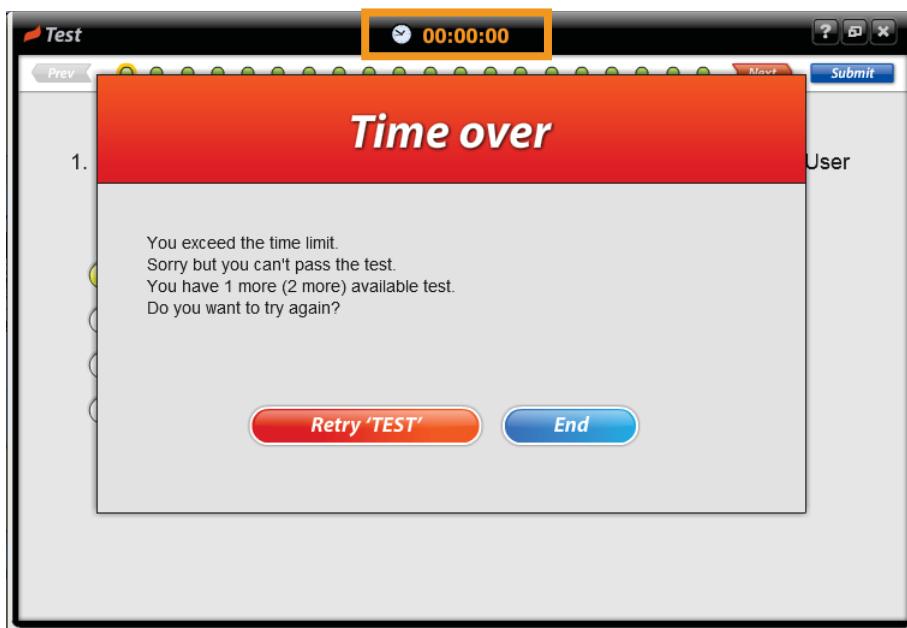
- 9) 답안을 모두 체크한 후 'Submit' 버튼을 클릭하면 '시험이 완료되었습니다. 'Review' 버튼을 클릭하면 문제 답안 수정이 가능하고, 'Submit' 버튼을 클릭하면 시험 답안이 제출되고 시험이 종료가 됩니다.'라는 안내 창이 표시됩니다. 시험을 종료하려면 'Submit' 버튼을 클릭합니다.

<그림 5-9>



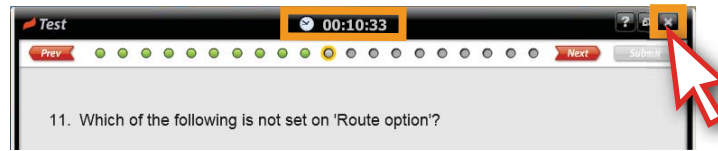
<그림 5-9>

만약 제한 시간이 초과될 때까지 Submit을 하지 않으면 아래와 같은 창이 뜨고, 시험은 불합격 처리되며 시험 가능 횟수도 1회 차감됩니다. 이 점 주의하시기 바랍니다.

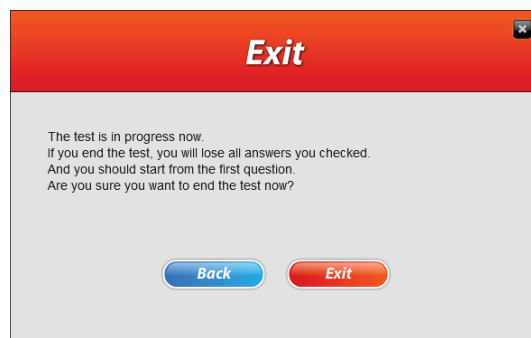




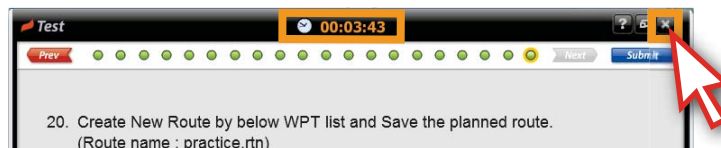
시험 시간이 5분 이상 남았을 때 시험을 강제 종료하는 경우



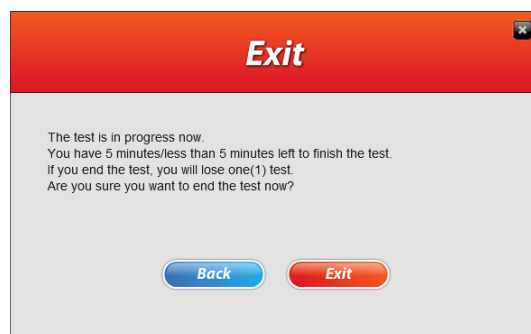
이때 시험을 강제로 종료할 경우, 시험은 무효가 되고, 시험 횟수는 차감되지 않습니다.



시험 시간이 5분 이내 남았을 때 시험을 강제 종료하는 경우

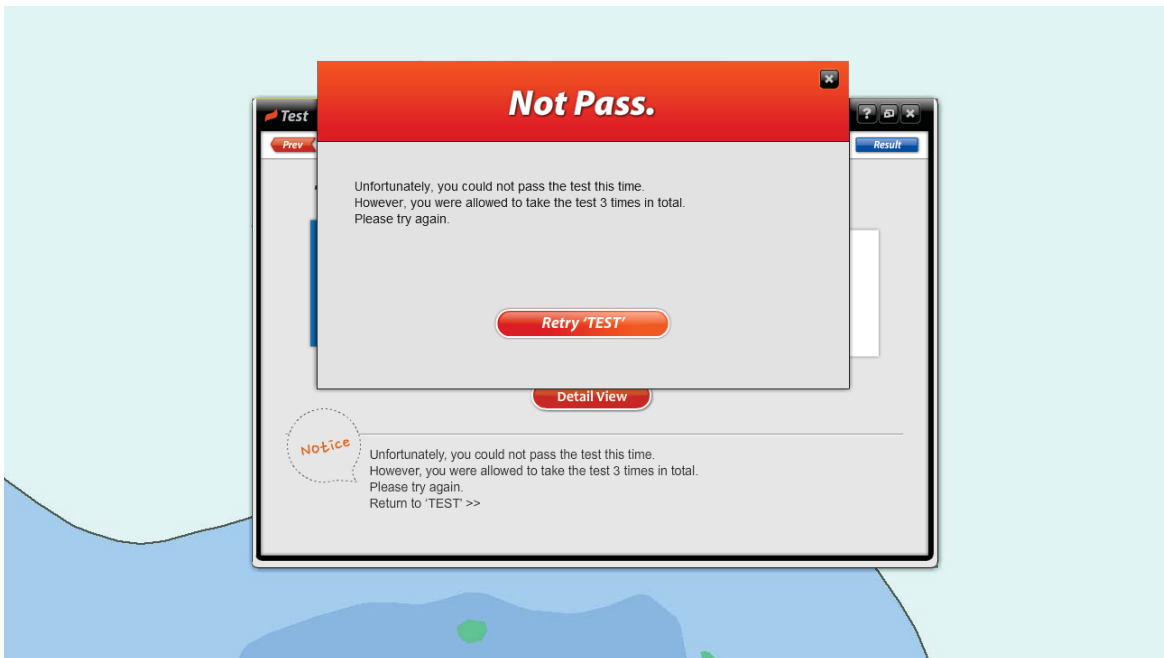


5분 이내에 시험을 강제로 종료할 경우, 시험은 유효가 되어 시험 가능 횟수가 1회 차감됩니다. 이때는 주의가 필요합니다.



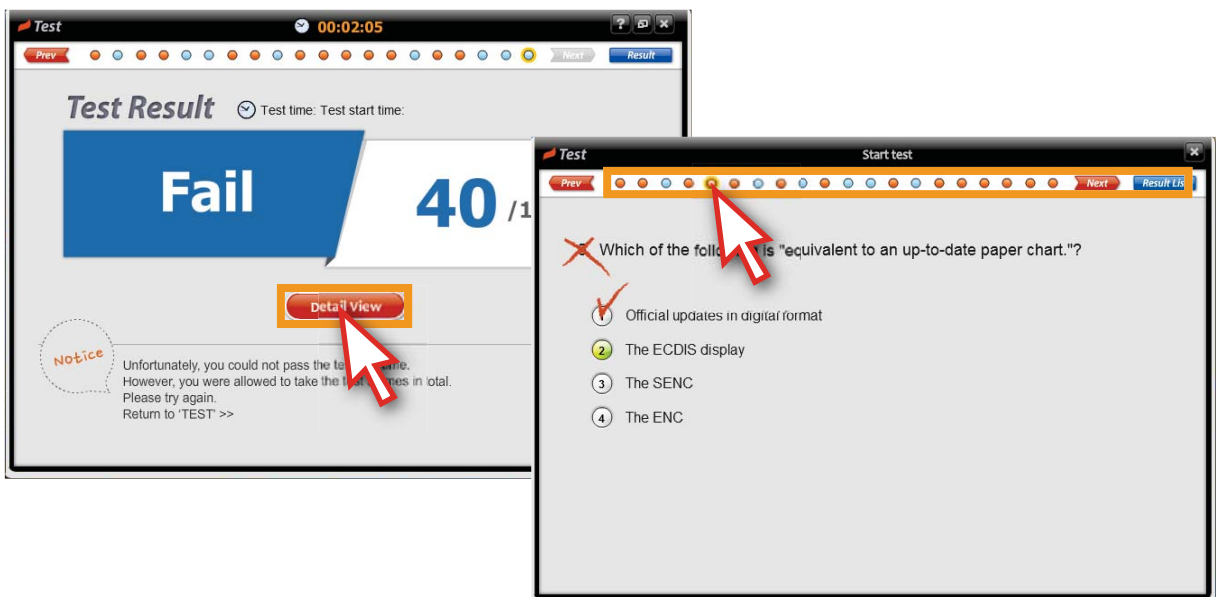
3. 시험 결과

- 10) 'Submit' 버튼을 클릭하면, 합격과 불합격의 여부를 바로 확인할 수 있습니다. 불합격인 경우일 때, 'Retry 'TEST'' 버튼을 클릭하면 바로 재시험이 진행됩니다. 시험을 종료하려면 'X' 버튼을 클릭합니다. <그림 5-10>



<그림 5-10>

- 11) 시험 결과는 아래처럼 점수가 표시되며, 'DetailView' 버튼을 클릭하면 답안 확인도 가능합니다. <그림 5-11>



<그림 5-11>

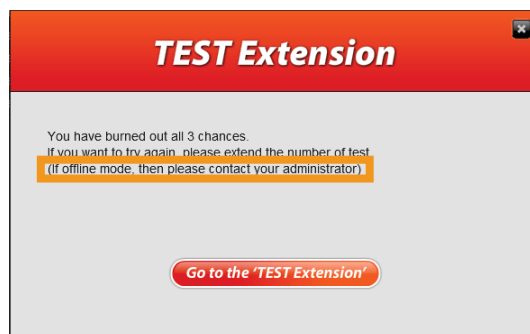
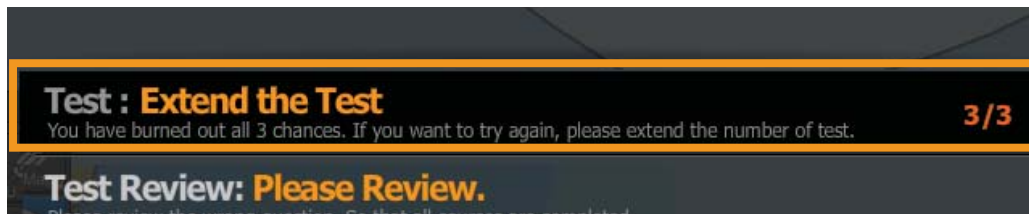
5. 시험

- 12) 시험 결과는 Test Review를 통해서도 확인이 가능합니다.
재시험을 치고자 한다면 'Start Test bar'를 다시 클릭합니다. <그림 5-12>



<그림 5-12>

3번의 시험을 모두 통과하지 못한 경우, 재시험을 진행하기 위해서는 TEST 횟수를 연장을 해야 합니다. TEST 횟수 연장에 관련된 것은 트레이너에게 문의 하시길 바랍니다.

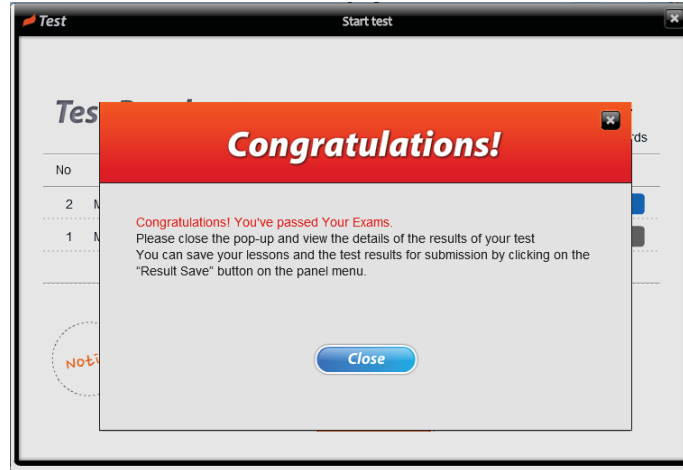


6. 시험 리뷰

1. 시험 리뷰하기

1. 시험 리뷰하기

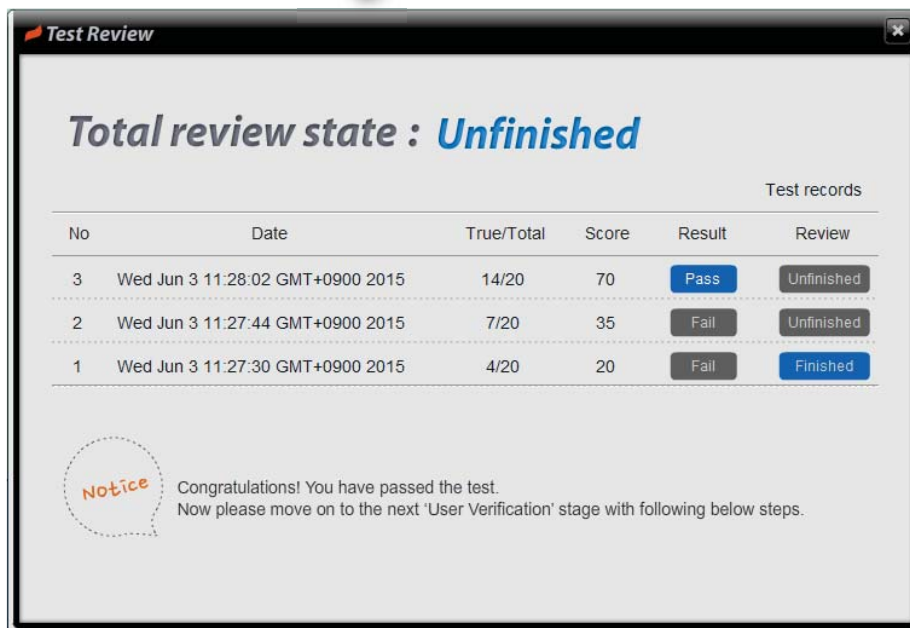
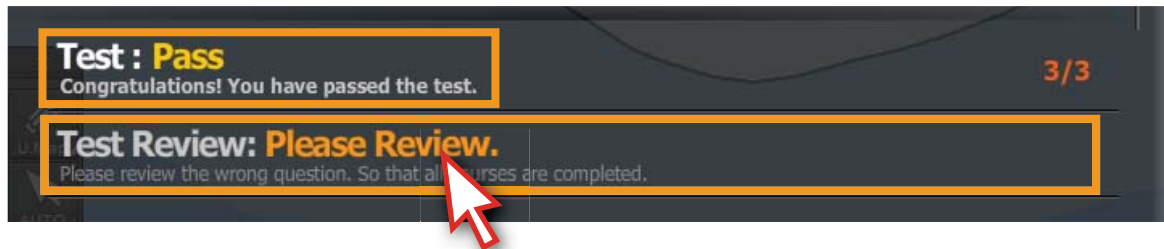
1) 시험을 통과하게 되면 아래와 같은 창이 나타납니다. <그림 6-1>



<그림 6-1>

2) 시험 통과 후, 반드시 Test Review 과정을 완료해야 합니다.

'Test Review' 바를 클릭합니다. 그러면 'Test Review'창이 열립니다. <그림 6-2>



<그림 6-2>

6. 시험 리뷰

3) 아직 Test Review를 완료하지 못한 리스트를 클릭해서 Review를 완료합니다. <그림 6-3>

Total review state : Unfinished

| No | Date | True/Total | Score | Result | Review |
|----|----------------------------------|------------|-------|--------|------------|
| 3 | Wed Jun 3 11:28:02 GMT+0900 2015 | 14/20 | 70 | Pass | Unfinished |
| 2 | Wed Jun 3 11:27:44 GMT+0900 2015 | 7/20 | 35 | Fail | Unfinished |
| 1 | Wed Jun 3 11:27:30 GMT+0900 2015 | 4/20 | 20 | Fail | Finished |

Test records

Test Review

Which is correct alternative, concerning AIO displayed with the following setup?

- the AIO information is displayed with the following setup.
- the AIO information is displayed with the following setup.
- the AIO information is displayed with the following setup.
- the AIO information is displayed with the following setup.

Explanation: Question 14

Note: The AIO information is displayed in all of display mode. ("Base"/"STD"/"All"/"Custom").

category of information displayed is selectable

View-Options

- Own Ship
- Own Track
- Route
- User Map
- Marker's MarkLine
- Target
- Target Track
- Chart Common
- Chart View
- AIO
- Tools
- Unit
- Control

Total review state : Finished

| No | Date | True/Total | Score | Result | Review |
|----|----------------------------------|------------|-------|--------|----------|
| 3 | Wed Jun 3 11:28:02 GMT+0900 2015 | 14/20 | 70 | Pass | Finished |
| 2 | Wed Jun 3 11:27:44 GMT+0900 2015 | 7/20 | 35 | Fail | Finished |
| 1 | Wed Jun 3 11:27:30 GMT+0900 2015 | 4/20 | 20 | Fail | Finished |

Test records

<그림 6-3>

6. 시험 리뷰

4) Test Review는 웹사이트에서도 가능합니다. <그림 6-4>

The screenshot displays a 'Test Review' interface. At the top, there is a breadcrumb trail: 'Home > membership > My Learning Detail > Test Review'. Below this is the title 'Test Review'. A 'Test History' table is shown with columns for 'No.', 'Date', 'Score', 'Result', and 'Confirm'. The table contains two rows of test data. Below the table is a 'To Detail Page' button. The main content area shows three exam questions (EXAM 1, EXAM 2, EXAM 3) with their respective options and correct answers. EXAM 1 asks about radar image effects on ECDIS, with the correct answer being 'Distorted image is displayed'. EXAM 2 asks which sensor is not mandatory for ECDIS, with the correct answer being 'AIS'. EXAM 3 asks what AIO can be displayed on a chart. A 'Note' box provides additional information for EXAM 1 and EXAM 2. A 'TOP' button is located at the bottom right of the content area.

Home > membership > My Learning Detail > Test Review

Test Review

Test History To Detail Page

| No. | Date | Score | Result | Confirm |
|-----|---------------------|----------|--------|-----------|
| 2 | 2015-06-01 23:26:32 | 35 / 100 | fail | Not yet |
| 1 | 2015-06-01 20:12:59 | 25 / 100 | fail | Completed |

Test No.3 Date : 2015-06-01 23:28:57

EXAM 1
What may have an effect on displaying radar image on ECDIS if Radar system displays a short-range image, and a long-range is selected on ECDIS ?

1. **Distorted image is displayed** CORRECT ANSWER
2. Same image as radar system is displayed with adjusting Gain YOUR CHOICE
3. Enhanced image is displayed
4. Same image as radar system is displayed without any adjustment

Note The radar image on ECDIS may be distorted if the radar system displays a short-range image and a long range image on the ECDIS at the same time.

EXAM 2
Which sensor is not included in mandatory sensors should be connected to ECDIS?

1. Gyro
2. Log YOUR CHOICE
3. GPS
4. **AIS** CORRECT ANSWER

Note IMO RESOLUTION MSC. 232(82) requires ECDIS should be connected to the ship's position fixing system, to the gyro compass and to the speed and distance measuring device.

EXAM 3
What is AIO which can be displayed on chart?

TOP

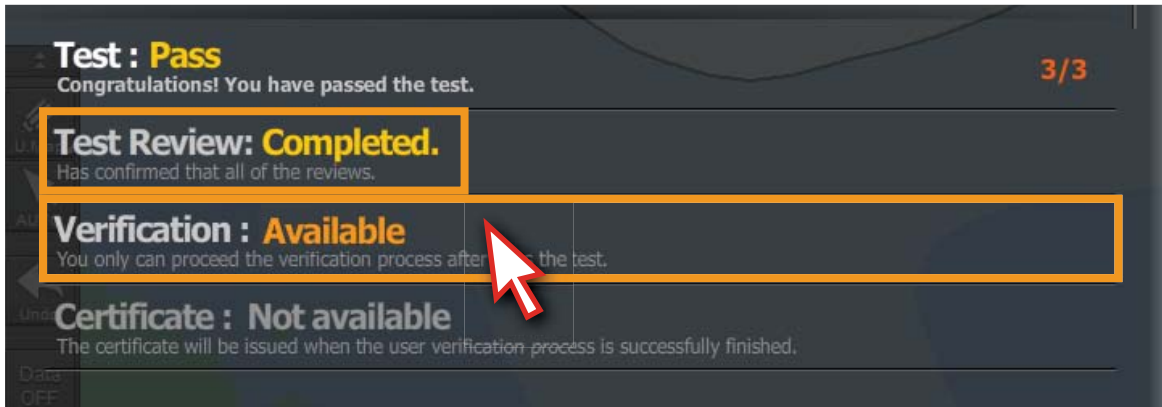
<그림 6-4>

7. 사용자 검증과 인증서 발행

1. 사용자 검증과 인증서 발행

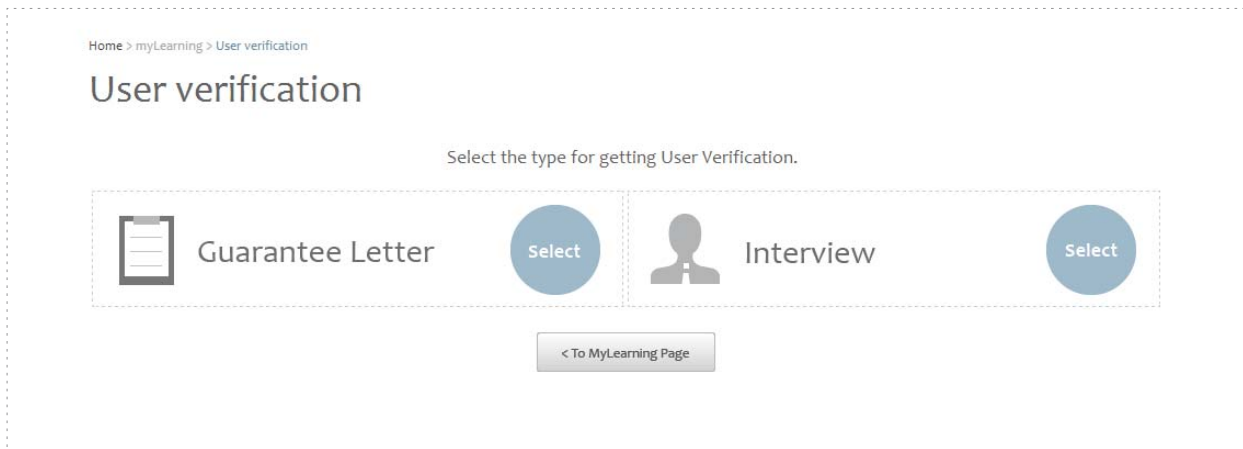
7. 사용자 검증과 인증서 발행

- 1) Test Review 과정까지 완료되었다면, 'Verification' 바를 클릭해서, 웹사이트의 'Verification' 페이지로 이동합니다. <그림 7-1>

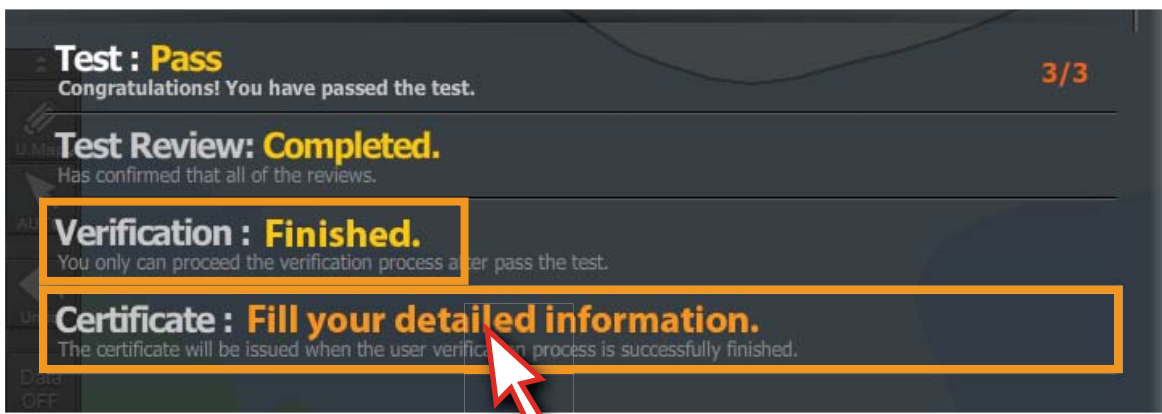


<그림 7-1>

- 2) 'Verification' 페이지에서 지시에 따라 해당 과정을 이행합니다. <그림 7-3>
※ 자세한 내용은 '사이트 매뉴얼'을 참고하세요.



- 3) Verification 과정이 완료되면 'Certificate' 바를 클릭합니다. <그림 7-3>



<그림 7-3>

7. 사용자 검증과 인증서 발행

- 4) 다음과 같이 웹 사이트 내의 Add Information으로 이동되면 해당 내용을 입력하고 'Save' 버튼을 클릭하면 인증서 발급까지의 모든 과정이 완료됩니다. <그림 7-4>

Add Information
(for certification)

Personal Info.

| | |
|----------------|---|
| Full Name* | <input type="text"/> |
| Sex.* | <input type="radio"/> Male <input type="radio"/> Female |
| Rank/Position* | <input type="radio"/> Capt. <input type="radio"/> C/O <input type="radio"/> 2/O <input type="radio"/> 3/O <input type="radio"/> A/O |
| Date of Birth* | Year: <input type="text" value="2000"/> Month: <input type="text" value="1"/> day: <input type="text" value="1"/> |
| Address* | <input type="text"/> |

eLearning Info.

| | |
|-------------|------------------------------------|
| Course ID | 001001 |
| Course Name | Type-Specific ECDIS Training - JRC |

Test : Pass
Congratulations! You have passed the test.

Test Review: Completed.
Has confirmed that all of the reviews.

Verification : Finished.
You only can proceed the verification process after pass the test.

Certificate : Issuance completion
The certificate will be issued when the user verification process is successfully finished.

<그림 7-4>

8. 기타

1. Online mode와 Offline mode의 차이
2. 프로그램 업데이트
3. 다른 PC에 학습기록 동기화하기

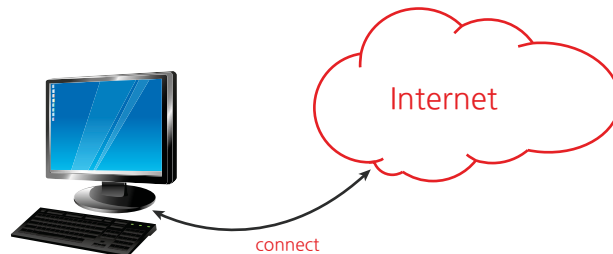
8.1 Online mode와 Offline mode의 차이

Online mode와 Offline mode의 차이

Online Mode

온라인 모드는 사용자의 PC가 인터넷이 연결되는 환경에서 사용되는 모드.

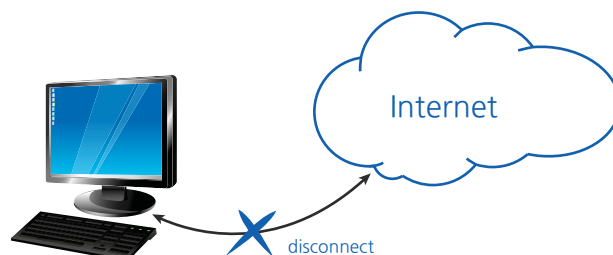
로그인 : 서버와 통신하여 체크 가능
학습기록: 서버와 통신하여 기록 가능
업데이트: 서버와 통신하여 다운로드 가능



Offline Mode

오프라인 모드는 사용자의 PC가 인터넷이 연결되는 않는 환경에서 사용되는 모드.

로그인 : 서버와 통신하여 체크 불가
→ Key File을 통해 체크
학습기록: 서버와 통신하여 기록 불가
→ 학습기록 사용자 PC 저장 후, Result Export, Server Upload
업데이트: 서버와 통신하여 다운로드 불가
→ 업데이트 파일을 CD 또는 USB로 받아서 설치

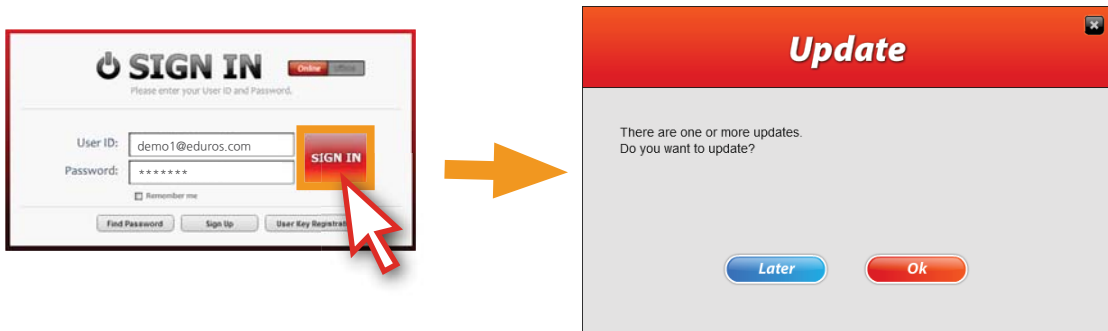




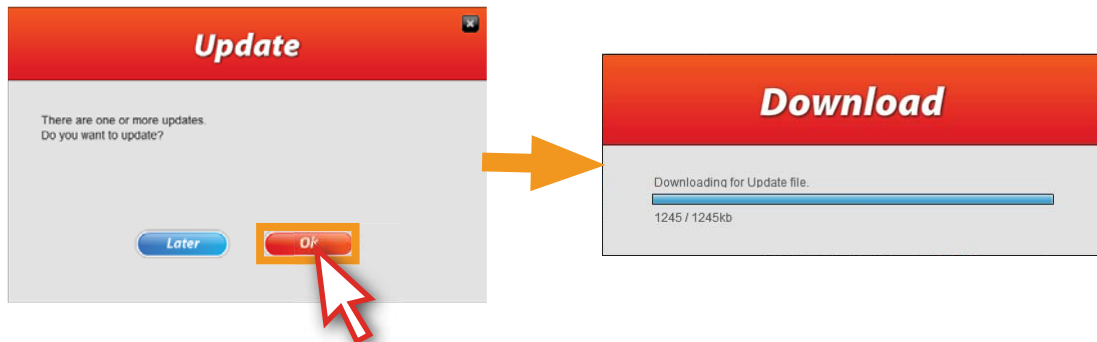
프로그램 업데이트

로그인 시 업데이트

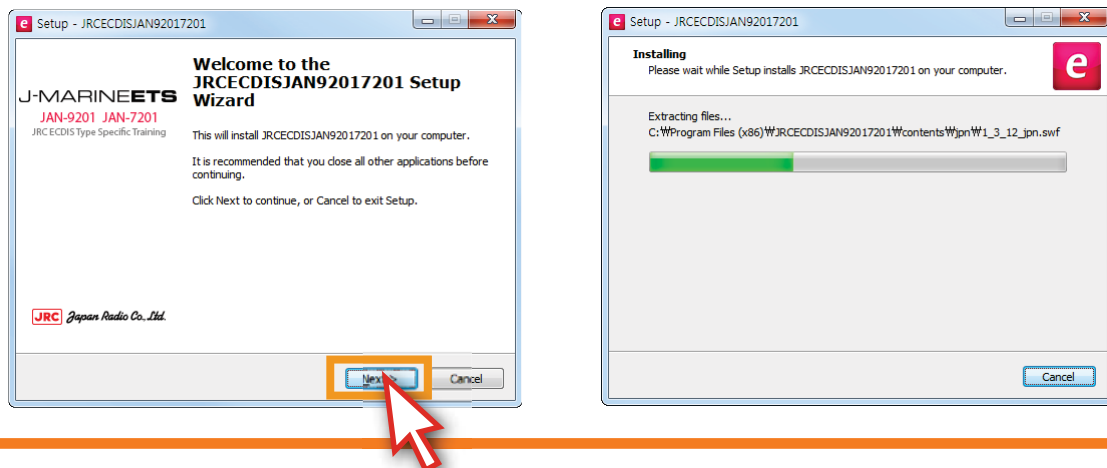
1) 프로그램의 업데이트가 있을 경우, 사용자가 Sign in을 하면 자동으로 알려줍니다.



2) 업데이트 실행 여부를 묻으면, 'OK' 버튼을 클릭하고 업데이트를 시작합니다.
먼저, 실행중이던 학습프로그램이 종료되고 업데이트 프로그램을 다운로드합니다.

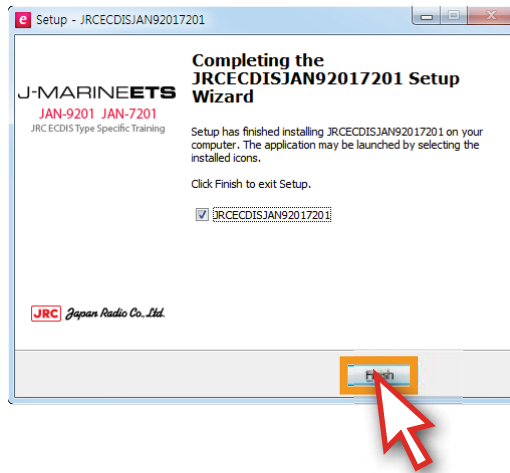


3) 다운로드가 완료되면, 업데이트가 된 프로그램을 설치합니다.



8.2 프로그램 업데이트

4) 프로그램 설치가 완료되고 'Finish' 버튼을 클릭하면 프로그램이 실행됩니다.



5) Sign in 을 합니다.

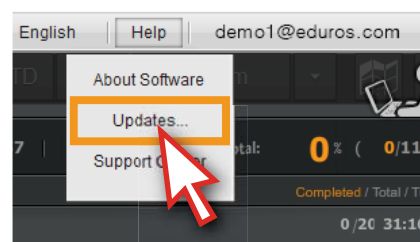


6) Update 정보를 알려줍니다.



메뉴를 통한 업데이트

자동으로 업데이트를 하지 않았을 경우, 사용자는 메뉴를 통해 업데이트를 할 수 있습니다. 상단 메뉴의 [Help] - [Updates...] 메뉴를 클릭하면, 위 방법과 마찬가지로 업데이트를 진행할 수 있습니다.

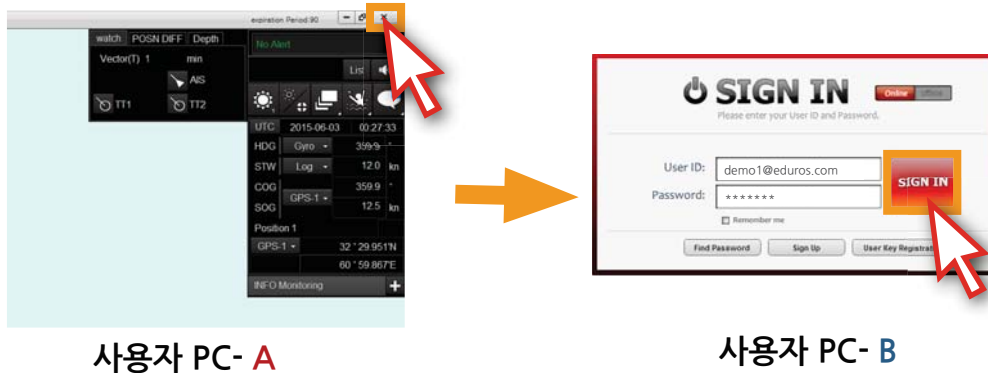


8.3 다른 PC에 학습기록 동기화하기

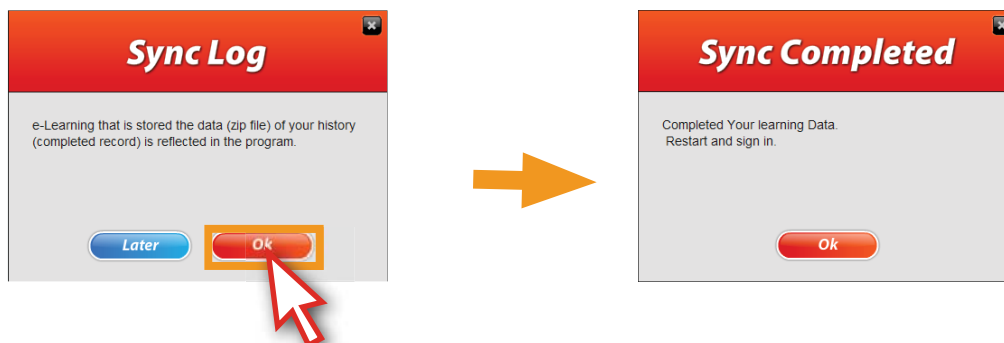
다른 PC에 학습기록 동기화하기



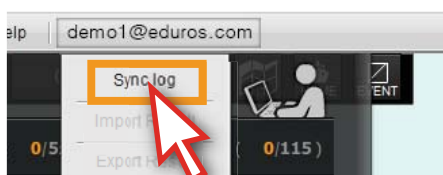
1. '사용자 PC - A'에서 학습 프로그램을 종료합니다. 그리고 나서 '사용자 PC - B'에서 동일 사용자 ID로 프로그램을 실행시키고, 'Sign in'을 합니다.



2. 그러면 자동으로 'Sync Log' 창이 열립니다. 'OK' 버튼을 클릭하면 '사용자 PC - B'로 학습기록이 동기화됩니다.



※ 프로그램 상단 메뉴의 [사용자 ID] - [Sync log]를 통해서도 동기화를 할 수 있습니다.



8.4 용어 설명

Certificate (인증서)

학습과 시험을 통과한 후 사용자 검증이 되면 'JRC ECDIS Type Specific - JAN-9201, JAN-7201'에 대해 발급되는 인증서

Course Menu (학습 메뉴)

프로그램 좌측에 위치하고, 학습 코스, 최종 시험, 학습기록 파일 저장 등의 기능이 포함된 패널

DetailView

시험 답안 확인 버튼

Exercise Course (Exercise 학습)

체험형 학습 (따라하기 + 혼자하기)

Expiration Period (남은 일 수)

프로그램을 사용의 남은 일 수

Export Result (결과파일 내보내기)

학습 프로그램에서 학습자의 학습 결과파일을 내보냄

Guarantee Letter

학습자의 자격을 보증하는 확인서 (보증서)

Import Result (결과파일 불러오기)

학습자의 학습 결과파일을 학습 프로그램으로 가져옴

Interview (면접)

오프라인 면접 또는 온라인 화상 면접을 통해 학습자를 검증하는 절차

ISM code

국제안전 관리규약 (International Safety Management Code)

Learning Course (Learning 학습)

애니메이션을 통한 학습 코스

Offline Mode (오프라인 모드)

인터넷 연결 없이 PC 내에서 학습하는 모드
(학습기록을 사용자 PC에 저장)

Online Mode (온라인 모드)

인터넷을 연결하여 서버와 연동하면서 학습하는 모드
(학습기록을 사용자 PC와 LMS 서버에 저장)

Operation panel

ECDIS에서의 키보드

Practice by oneself (혼자하기)

EXERCISE에서 Step by Step을 토대로 혼자서 문제를 풀어 나가는 코스

Program menu (프로그램 메뉴)

프로그램 상단에 위치하고, 프로그램 사용 시 유용한 기능이 있는 메뉴

Review

답안 재검토 버튼 (최종시험에서 답안 제출 전)

Step by step

EXERCISE에서 주어진 문제를 지시에 따라 풀어 나가는 코스

Submit

시험에서 답안 작성이 완료된 후 채점하는 버튼

Support Center

클릭하면 웹사이트의 Q&A 게시판으로 이동

Sync log (학습 기록 동기화)

이전 PC의 학습자의 학습 기록 파일을 이용해서 현재 PC로 동기화하는 메뉴

Test (시험)

모든 학습 과정을 완료 후 치르는 시험

Test pop-up window (시험 팝업 창)

시험을 볼 수 있도록 구성되어 있는 창

Test Review

시험 후, 시험문제 답안을 통해 재 학습하는 과정

Type-specific training

제조사의 장비에 대한 트레이닝

Updates...

프로그램 버전 업데이트 메뉴

User Verification (사용자 검증)

서트 발급 이전에 최종적으로 학습자의 자격을 검증하는 단계